

# Útil y decorativo Hotel

para mariquitas y otros huéspedes beneficiosos

Con este hotel usted podrá atraer a muchos huéspedes beneficiosos para su jardín, que le pagarán la estancia con su trabajo. Porque en este hotel los insectos beneficiosos, como las mariquitas, crisopas, abejas silvestres, se sentirán como en casa. Como muestra de agradecimiento, sus huéspedes se encargarán de una buena polinización de sus árboles frutales, y, por consiguiente, usted podrá disfrutar de una abundante cosecha. Las zonas específicas del hotel son un lugar de hibernación ideal para las beneficiosas mariquitas y crisopas. Y la gran cavidad en el centro del hotel es un excelente refugio de invierno para mariposas como la limonera (*Gonepteryx rhamni*) y la almirante (*Vanessa atalanta*). Estos hoteles para insectos están fabricados por Centros Especiales de Empleo donde trabajan disminuidos psíquicos. Cada hotel es un ejemplar único, cuidadosamente elaborado a mano por personas discapacitadas. Con este producto, nosotros apoyamos la labor de este tipo de instituciones.



## Protejamos las selvas tropicales

Usted puede ayudar: conjuntamente con la importante ONG Tropic Verde, nosotros luchamos para proteger de la deforestación la selva tropical en Costa Rica a largo plazo.

Además de salvar el bosque, esta acción también asegura el hábitat de muchos animales en peligro de extinción.



Compre en comercios que también estén en condiciones de asesorarle adecuadamente



Líderes en  
Jardinería Ecológica

W. Neudorff GmbH KG  
An der Mühle 3 · 31860 Emmerthal · Alemania  
[www.neudorff.es](http://www.neudorff.es)



tecnología natural

[www.seipasa.com](http://www.seipasa.com)  
22240 Tardienta (Huesca)  
Tel: +34 96 254 11 63 · Fax: +34 96 254 16 33

1033-09595

# Guía de Jardinería Ecológica



Líderes en  
Jardinería Ecológica

Consejos prácticos para una jardinería y huerto natural



[www.neudorff.es](http://www.neudorff.es) – Para más información sobre la jardinería ecológica y natural





Hans-Martin Lohmann  
Director General

**Estimadas y estimados aficionados  
a la jardinería**

¿Cree usted en los ciclos de la naturaleza? ¡Nosotros lo hacemos desde hace décadas!

La naturaleza es nuestro mejor ejemplo a seguir. En la naturaleza virgen, todo tiene lugar en un gran ciclo: las plantas crecen, mueren, se descomponen en nutrientes y humus, ayudando así al crecimiento de nuevas plantas... hasta que el ciclo vuelve a comenzar de nuevo.

Este genial y sensible sistema ha sobrevivido durante millones de años. En la actualidad, para Neudorff es el modelo a seguir a la hora de desarrollar productos y procesos destinados a una jardinería respetuosa con el medio ambiente. Nosotros intentamos introducirnos en la piel de la naturaleza, para intentar entender sus mecanismos y encontrar aquellas soluciones que menos dañen al medio ambiente. Y, sobre todo, para que usted pueda utilizar nuestros productos con la conciencia tranquila, limitándose a disfrutar de su jardín y de sus plantas.

Por estos motivos...

- ...nosotros utilizamos, en la medida de lo posible, principios activos e ingredientes naturales,
- ...nosotros utilizamos mayoritariamente materias primas autóctonas y rápidamente regenerables,
- ...nosotros producimos nuestra propia energía eléctrica gracias a los ríos y plantas fotovoltaicas,
- ...nosotros aprovechamos el calor residual de las plantas de biogás,
- ...nosotros embalamos nuestros productos con la mínima cantidad necesaria de material,
- ...nosotros utilizamos, siempre que sea posible, materiales reciclados para el trabajo diario en nuestras oficinas
- ...nosotros ayudamos a Tropica Verde, una organización comprometida con la conservación de los bosques tropicales en Costa Rica.



¡Conjuntamente con mi equipo les deseo una feliz temporada en su jardín lleno de vida!

*H.-M. Lohmann*



*Índice*

Ciclo orgánico	4
Sustrato sin turba	6
Fertilizar sí, pero orgánicamente	8
Fertilizantes con microorganismos	10
Cuidado del césped	12
Cuidado de los rosales	14
Calendario	16
Control de los caracoles y babosas	18
Hierbas aromáticas	20
Hortalizas	22
Frutas de cosecha propia	24
Compostaje	26
Ayuda para diagnósticos fitosanitarios	28
Sumario de productos	30
Casita de Fauna Útil	32

Hallará mucha más información sobre jardinería ecológica a base de productos respetuosos con el medio ambiente en [www.neudorff.es](http://www.neudorff.es)





# Sin turba, esponjoso y desmenuzable – el sustrato

**Ya sea en el jardín, balcón o terraza o en el interior de la casa, usted cada año necesita tierra o sustrato nuevo. La oferta que existe en el mercado es grande, la elección es difícil. ¿Qué hace que una tierra sea buena? ¿Qué criterios necesito para encontrarla? Nosotros tenemos algunas sugerencias para usted.**

## Características de un buen sustrato

- La buena tierra o sustrato no se compacta, incluso después de meses,
- Aunque esté muy seco, absorbe inmediatamente el agua,
- Almacena bien el agua y los nutrientes, y los transmite fácilmente a las plantas,
- Debe ser biológicamente muy activo, de modo que los organismos patógenos no puedan reproducirse unilateralmente.

- Debe estar compuesto por materias primas que se reproduzcan rápidamente y que no destruyan el medio ambiente como si lo hace la turba

## ¿Qué tiene que ver la turba con el sustrato?

La mayoría de los sustratos que se comercializan están principalmente compuestos por turba. En España, los aficionados a la jardinería consumen anualmente unos 3 millones de metros cúbicos de turba. Esta turba procede de terrenos panta-

nosos, que antes de su extracción fueron drenados y secados. La turba necesita miles de años para desarrollarse. Inicialmente, puede ser una zona pantanosa, en la que se acumula agua. Las plantas que viven en esta zona se van descomponiendo de modo incompleto y se van convirtiendo poco a poco en turba. La capa de turba sólo crece 1 mm por año, por lo que se requieren unos 1000 años para formar una capa de turba de un metro de espesor. Con el fin de producir tierra o sustratos para jardines y macetas, esta turba fósil se extrae rápidamente por enormes máquinas. Esto sucede en muchos países de Europa y su explotación intensiva y desproporcionada ha contribuido a que a día de hoy cerca del 95% de los terrenos pantanosos estén prácticamente muertos. Actualmente, la mayoría de la turba procede de los países bálticos y es transportada mayoritariamente por camión a través de Europa. Estas prácticas no son sostenibles, y estamos por tanto destrozando el medioambiente.

## ¿Por qué los terrenos pantanosos o turberas son importantes para nosotros?

- Los terrenos pantanosos o humedales ofrecen cobijo a muchas plantas y animales en peligro de extinción como lugar de supervivencia y protección.
- Son capaces de almacenar el doble de CO<sub>2</sub> que todos los bosques del mundo juntos. Durante su extracción y explotación se escapan gases nocivos que favorecen el calentamiento global y que la turba ha mantenido atrapados durante muchos miles de años.
- Una capa de turba de tan solo 15 cm de espesor es capaz de retener la misma cantidad de carbono nocivo para el clima como un bosque de 100 años de antigüedad de la misma superficie. De modo que para reemplazar una capa de turba de 1 metro de espesor, el explotador de la misma tendría que plantar un bosque con una superficie seis veces mayor y dejarlo crecer durante 100 años.
- En el balance hídrico, los terrenos pantanosos actúan como filtros y zonas de retención de agua.



## Consejos

### Los sustratos especiales de Neudorff

Nosotros en Neudorff pensamos que la turba debe quedarse en su lugar, es decir, en los terrenos pantanosos o turberas. Porque existen alternativas. Nosotros hemos realizado ensayos exhaustivos con las más diversas materias primas, a partir de los cuales hemos desarrollado nuestras "recetas" para diferentes sustratos. Estos son los componentes principales de los sustratos de Neudorff:

### Humus de corteza

Obtenemos este humus a partir de la corteza del abeto del Sauerland. Lo dejamos madurar durante mucho tiempo, por lo que se convierte en una materia muy desmenuzable. Es biológicamente muy activo, debido a la increíble cantidad de microorganismos que contiene.

### Fibras de madera

Obtenemos las fibras a partir del duramen o corazón de maderas autóctonas. La estructura de estas fibras es tan fina como robusta. Las fibras de madera proporcionan gran cantidad de oxígeno en la zona de la raíz, de modo que las raíces se desarrollan con vigor y, por consiguiente, la planta puede crecer rápidamente. Las fibras de madera que utilizamos son sometidas a severos controles de calidad.

### Fibra de coco

Se extrae de la corteza exterior del coco. La fibra de coco se obtiene como residuo durante la producción de aceite de coco, que se utiliza principalmente en cosmética. La fibra de coco absorbe muy bien el agua sin alterar su estructura durante mucho tiempo. Sin embargo, actualmente estamos reduciendo su utilización en nuestros sustratos, ya que no se trata de una materia prima autóctona. Por el otro lado, su producción en Sri Lanka asegura la supervivencia de muchas personas.

### Compost vegetal

Las materias primas para este compost se obtienen a partir de residuos vegetales, pero no de los residuos depositados en contenedores. Se trata mayoritariamente de césped cortado y restos de poda. Proporcionan muchos nutrientes, sobre todo potasio y fósforo. Mantiene estable el valor pH (acidez) de la tierra, y, por lo tanto, asegura una disponibilidad uniforme de los nutrientes. Especialmente este producto está sometido a los más estrictos estándares de calidad.



# Un producto natural: los fertilizantes

El ciclo orgánico nos muestra cómo se nutren las plantas. Cuando no es posible esperar a que el material orgánico en el suelo se haya descompuesto en nutrientes para las plantas, por ejemplo para un césped, usted tiene que ayudarlo. Con fertilizantes orgánicos, que no sólo ofrecen un alimento completo para sus plantas, sino que también nutren el suelo.

### ¿Fertilizantes químicos o ecológicos-orgánicos?

Las plantas absorben los nutrientes principalmente en forma de sales. Los fertilizantes químicos (minerales) contienen estas sales en concentraciones más o menos elevadas. Las sales son solubles en agua y, por lo tanto, acaban accediendo a acuíferos contaminándolos. Además, cuando se utilizan en concentraciones elevadas, las sales incluso pueden causar quemaduras en las plantas.

Al contrario de los fertilizantes orgánicos, los fertilizantes químicos no tienen efectos positivos sobre la estructura del suelo. No ayudan a los microorganismos, ni mejoran la capacidad del suelo para almacenar agua y nutrientes. Por lo tanto, nosotros creemos que los abonos orgánicos son la mejor solución para obtener una buena estructura del suelo y plantas sanas.

### Ingredientes de los fertilizantes orgánicos Neudorff

Nosotros utilizamos en nuestros fertilizantes exclusivamente materias primas naturales y renovables. Laboratorios independientes comprueban periódicamente su calidad. Esto garantiza un fertilizante fiable y seguro para sus plantas.

### Para obtener los mejores efectos

Disperse el fertilizante sólido Neudorff y mézclelo ligeramente con el suelo. De este modo, el fertilizante entra en contacto con la humedad del suelo. Este proceso “despierta” a los microorganismos, que rápidamente empiezan a producir nutrientes para la planta. En los céspedes o lugares completamente cubiertos de vegetación, este procedimiento de mezclar el fertilizante no es posible. En estos casos, simplemente espárzalo y riegue la zona abonada. De este modo, el fertilizante penetrará en el suelo y actuará.



### Los fertilizantes orgánicos de Neudorff tienen muchas ventajas

Con los fertilizantes orgánicos de Neudorff usted no sólo provee nutrientes a sus plantas. Para nosotros esto no es suficiente. Gracias a los ingredientes orgánicos y los microorganismos añadidos, los efectos de nuestros fertilizantes no se limitan a poner a disposición un nutriente básico para su jardín. Nuestros fertilizantes ofrecen las siguientes ventajas adicionales para sus plantas:

- Actúan inmediatamente y tienen un efecto natural a largo plazo.
- Liberan los nutrientes de manera uniforme y en función de las necesidades.
- Permiten abonar sus plantas directamente durante la siembra y plantación.

- Son bien tolerados por las plantas, es decir, cuando se utilizan correctamente no hay riesgo de "quemaduras".
  - Aseguran un crecimiento vigoroso de las plantas.
  - Tiene un alto contenido en sustancias formadoras de humus y hacen el suelo más mullido.
  - Contienen microorganismos que vigorizan el suelo y lo hacen saludable. Incorpora MyccoVital (ver pag 10) que mejora la resistencia a las heladas y la sequía.
  - Las mascotas pueden acceder a las áreas abonadas inmediatamente después de la aplicación del fertilizante orgánico.
- Todos los fertilizantes de Neudorff son orgánicos y por esto están permitidos para Agricultura Ecológica\*



Además de fertilizantes orgánicos sólidos, Neudorff también ofrece fertilizantes orgánicos líquidos. Fertilizante Geranios BioTrissol y Fertilizante Plantas Verdes BioTrissol son fácilmente disueltos en agua de riego. Son 100% de origen vegetal, y provienen de materiales rápidamente reciclables.

### ¿Qué plantas y con qué fertilizante puedo abonar según el mes?

Tipo de planta	Fertilizante	2	3	4	5	6	7	8	9	10
Plantas de balcón y maceta	Fertilizante Geranios Bio Trissol		•	•	•	•	•	•	•	
Fresas	Fertilizante Fresas y Arándanos			•			•	•		
Jardín en general	Fertilizante Huerta y Jardin Azet		•	•			•	•		
Coníferas, abetos	Fertilizante Coníferas		•	•						
Árboles frutales, arbustos de bayas	Fertilizante Fresas y Arándanos		•	•						
Césped	Fertilizante para Césped		•	•		(•)			•	•
Rosas, arbustos	Fertilizante Rosas		•	•			•	•		
Tomates, pepinos, pimientos	Fertilizante Tomates			•	•		•	•		
Rododendros, hortensias, azaleas, camelias, arándanos, brezos	Fertilizante Hortensias		•	•		•	•			
Naranjos, limoneros y mandarinos	Fertilizante Cítricos		•	•		•	•			
Calcificación en suelo	Vita Cal	•	•							
(•) Sólo en caso de aparecer síntomas de deficiencia										

\* Certificado Ecológico de acuerdo con el Reglamento CE 834/2007 y 889/2008.







# Microorganismos en nuestros fertilizantes — ¿Para qué?

Añadir nutrientes a un fertilizante, llenarlo todo en bolsas y comercializar el producto — esto saben hacerlo muchos fabricantes. Nosotros en Neudorff ya hace más de 40 años que queríamos más que esto: añadir microorganismos a nuestros fertilizantes sólidos. Posteriormente, le sumamos también MyccoVital, que protege las plantas de las condiciones climáticas estresantes. Lea a continuación las ventajas que esto representa para sus plantas.

## Muchos ayudantes beneficiosos ...

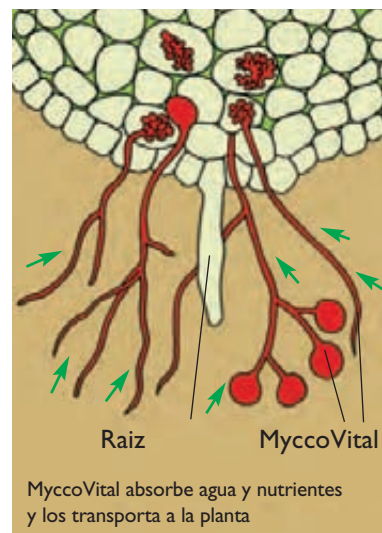
Los fertilizantes sólidos de Neudorff contienen dos grupos de microorganismos:

- Los microorganismos beneficiosos, que revitalizan la tierra. Estos microorganismos son mayoritariamente del tipo bacilo,

- El ingrediente natural MyccoVital, compuesto por esporas - que son órganos de supervivencia — procedentes de diversos tipos de hongos micorrizas.

## ¿Qué es MyccoVital?

Los hongos micorrizas son microorganismos naturales que viven en el suelo. Viven en comunidad con las raíces de las plantas, formando lo que llamamos una "simbiosis". Esto significa que cada una de las partes implicadas se beneficia de esta unión. MyccoVital se propaga por el suelo, pero sin dejar de estar unido a las raíces de la planta. Rodea toda la raíz, aumentando considerable su superficie activa. Cuando MyccoVital encuentra agua o nutrientes en el suelo, entrega a la planta todo aquello que no necesita para su propia supervivencia, es decir, sales minerales y agua. A cambio, la planta le devuelve hidratos de carbono en forma de azúcar. Gracias a esta simbiosis, el crecimiento y salud de la planta mejora visiblemente.



## MyccoVital beneficia sus plantas

- La planta absorbe mejor los nutrientes, lo cual fomenta su crecimiento.
- Las plantas pueden absorber mayor cantidad de agua, por lo que usted no necesitará regarlas tan a menudo durante los periodos de sequía.
- Las raíces crecen más fuertes.
- La planta resiste mejor las heladas, ya que absorbe más potasio. El potasio aumenta notablemente la resistencia a las heladas.



## ¿Para qué sirven los microorganismos presentes en los fertilizantes?

Nuestros fertilizantes sólidos contienen microorganismos beneficiosos, especialmente del tipo bacilo. Estos microorganismos han sido previamente liofilizados (deshidratados) y desarrollan su plena actividad en cuanto entran en contacto con la humedad.



Las ventajas para su jardín:

- Descomponen la materia orgánica muerta, por ejemplo la paja del césped, y la transforman en nutrientes para sus plantas.
- Forman complejos de arcilla y humus (véase el cuadro de la derecha), estructurando de este modo el suelo.
- Transforman los nutrientes para que la planta pueda absorberlos rápidamente.
- Aseguran la diversidad entre las bacterias del suelo y reducen el riesgo de que otros agentes patógenos nocivos se propaguen en las raíces de las plantas.



## Consejos

*Mullir la tierra arcillosa: Estimar la estructura de humus*

Una tierra en condiciones óptimas es la base para un crecimiento sano. Para una buena estructura del suelo, la tierra necesita una cantidad de humus, y éste suele faltar en suelos arcillosos pesados. El sistema radicular de la planta no se desarrolla correctamente en tierras duras o apelmazadas. Esparza aquí humus del **Termo-Compostador** cada año sin falta. Además, también puede aplicar el **Regenerador de Suelo** en primavera. Este concentrado de humus estable enriquece la tierra con humus y hace que la tierra esté más aireada y mullida.

## Regenerador de Suelo

- es un concentrado de humus estable de lignito mezclado con harina de basalto
- solo es necesario utilizarlo una vez al año
- para una fertilidad duradera del suelo
- disgrega las tierras arcillosas pesadas
- mejora la capacidad de retención de agua de los terrenos arenosos ligeros
- aumenta la capacidad de almacenamiento de nutrientes en la tierra y hace que las plantas los reciban con mayor facilidad
- optimiza el intercambio de aire y agua
- optimiza el efecto de los fertilizantes
- reduce la pérdida del calcio y el potasio







# Para un césped fuerte y con vida

¿Por qué el césped del vecino es más tupido que el mío?  
¿Por qué no tiene absolutamente ninguna mala hierba?  
¿Y eso a pesar de no escarificarlo! ¿Qué truco utiliza? Su secreto probablemente es que no tiene tal secreto. Simplemente utiliza los productos apropiados en el momento adecuado. ¡El cuidado de su césped puede ser así de simple!

## El ciclo natural de un césped

El césped es una mezcla de diferentes especies de hierbas, que forman continuamente nuevas hojas, mientras las hojas viejas se marchitan. Las hojas muertas forman la llamada "paja de césped". Esta tupida masa de hojas secas de color marrón endurece el suelo y le da un aspecto descolorido. El escarificado elimina esta masa (fieltro) - con la sensación de que le hemos devuelto el "aire" a nuestro césped. Sin embargo, ¿no tendría más sentido dejar que esta paja se descompusiera por sí sola y se convirtiera en humus, que afloja el suelo y al mismo tiempo proporciona nutrientes para el césped? Dicho de otro modo: ¿Por qué no dejamos que también en el césped se cree un ciclo natural?

## Los microorganismos "devoran" la paja o fieltro del césped

Para muchos organismos, la materia orgánica muerta es un auténtico manjar. En un suelo biológicamente activo, estos organismos crecen de modo natural. Sin embargo, la mayoría de los suelos bajo el césped son pobres en microorganismos. Por este motivo, nosotros añadimos a nuestro **Fertilizante Orgánico para Césped** una mezcla de diferentes microorganismos liofilizados. En cuanto entran en contacto con el agua, estos organismos "despiertan" y se lanzan literalmente sobre la paja o fieltro del césped, que desmenuzan con la ayuda de otros organismos que viven en el suelo. Los restos de este banquete son absorbidos por el césped como nutrientes. ¡Ahórrase el costoso y/o penoso escarificado anual de su césped!

## Una buena nutrición crea un césped vigoroso

Pero nuestro **Fertilizante Orgánico para Césped** aún ofrece más ventajas:

- Todas las materias primas son de origen natural.
- El fertilizante es inocuo para los niños y las mascotas.
- Tiene un efecto natural inmediato y duradero.
- MyccoVital (ver página 10) aumenta la resistencia a las sequías y estrés.



## ¿Y el musgo?

Lugares en los que el musgo crece especialmente bien:

- en la sombra,
- en suelos ácidos,
- en suelos constantemente húmedos,
- en zonas donde el césped está debilitado por falta de abono.

Si usted tiene musgo en su césped: intente modificar uno de los factores mencionados. Si usted aplica regularmente **Fertilizante para Césped Azet**, verá como el suelo fortalecido estará en condiciones de desplazar perfectamente el musgo y las malas hierbas. Mida la acidez del suelo, y si fuera necesario añada cal con el producto **Vita Cal** de Neudorff. Sin embargo, en los lugares que se encuentran en la sombra durante la mitad del día, usted siempre tendrá problemas con el musgo. En este caso, debería contemplar la posibilidad de sembrar un césped resistente a la falta de luz solar o cubrir toda la superficie con otras plantas, es decir, prescindir del césped.

## Cal con vida

**Vita Cal** de Neudorff es la única cal con bacterias "Azotobacter" estimulantes para el suelo. Estas bacterias, que también están presentes de forma natural en la tierra, pueden fijar nitrógeno del aire y ponerlo a disposición de las plantas como nutriente adicional. Pero **Vita Cal** destaca por aún más razones:

- Carbonato cálcico (85%).
- También contiene magnesio y hierro para unas hojas verdes y fuertes.
- De materias primas naturales.
- Regula el grado de acidez de la tierra.
- Airea la tierra.
- Estimula la formación de raíces.
- Adecuado para todo el jardín.

Aplice **Vita Cal** en primavera antes de abonar. Ideal para zonas de clima atlántico.



# Calendario

## Marzo-abril

- Primera fertilización con **Fertilizante para Césped**.
- Aplique el **Regenerador de Suelo** o **Activador Césped** para cuidar la tierra.
- Mida el valor **PH del suelo**.
- Si es necesario, calcifique el suelo con **Vita Cal**.

## Mayo

Cortar regularmente el césped es una de las principales tareas durante este mes. Puede dejar que la hierba cortada se marchite un poco antes de colocarla en alcorques para su posterior acolchado.

## Junio

Si el césped está especialmente descolorido o contiene mucho musgo y/o malas hierbas, vuelva a abonarlo con **Fertilizante para Césped**.

## Julio - agosto

Sobre todo durante los meses calurosos del verano, las hierbas del césped se secan muy rápidamente. Es más eficaz regarlo a fondo tres veces a la semana que hacerlo a diario con poca agua.

## Septiembre - octubre

Aplice **Fertilizante para Césped Azet** para aumentar la resistencia del césped al frío del invierno.





# Encantadoras y elegantes Rosas

**A**cceda al mundo de las rosas y déjese hechizar por la magia de los colores, las formas y las fragancias. Existen pocas plantas tan variadas como los rosales. Afortunadamente, hoy en día existen muchas variedades resistentes y, por consiguiente, fáciles de cuidar. Incluso para los jardineros principiantes, los rosales son compañeros leales.

## ¿Dónde planto mis rosales?

A los rosales les gustan los lugares soleados, bien ventilados pero sin excesivas corrientes de aire. En la sombra las hojas no se secan con la debida rapidez, lo cual fomenta las afecciones fúngicas (oidios, royas) ya que a los hongos les encanta la humedad.

Los rosales tienen raíces profundas, que pueden llegar a tener hasta un metro de longitud. Tienen preferencia por los suelos arenosos / arcillosos ricos en humus. Para plantar un rosal, haga un hoyo y mezcle la tierra excavada con **Neudorff Sustrato Plantación** sin turba. Este sustrato reúne las mejores condiciones para que sus rosales puedan crecer con vigor y salud.

## Fertilizante orgánico para rosales

Para que los rosales puedan crecer y florecer con fuerza, es preciso aportar regularmente nutrientes: en marzo-abril, cuando salen las primeras yemas y una vez más en junio-julio, antes de que florezcan. Abone sus plantas con el **Fertilizante Rosas** de Neudorff. Proporciona todos los nutrientes que sus rosas necesitan. Y contiene una gama completa de nuestros microorganismos (véase la página 10). Este abono evita el frecuente agotamiento del suelo, que hace que los rosales crezcan con menos vigor y florezcan menos. El ingrediente MyccoVital (ver página 10) hace que sus rosales sean más resistentes.



## Prevenir las enfermedades, combatir los parásitos – ningún problema

Muchos rosales cada año se ven afectados por la roya, la mancha negra o el oídio (ver página 39). Fortalezca estos rosales a partir de la primavera mediante tratamientos regulares con el producto **Neudo-Vital**. Rocíe sus rosales con este producto a base de hierbas en cuanto aparezcan las primeras hojas. Contiene ácidos grasos naturales y extractos de plantas ricos en oligoelementos. **Neudo-Vital** fortalece las hojas de modo que las enfermedades no puedan penetrar tan fácilmente a través de las mismas.

Contra los pulgones utilice el **producto ecológico Mittel LPU**<sup>1</sup>.

## Protección durante el invierno

Los rosales son arbustos sensibles a las heladas. Por este motivo, en las zonas climáticas más frías necesitan ser protegidos durante los meses de invierno. Lo más importante es proteger de las heladas y las grandes fluctuaciones de la temperatura la zona del injerto, que es especialmente sensible. Aunque depende de la temperatura, esta protección generalmente se aplica entre finales de noviembre y finales de marzo. La mejor manera de proteger sus rosales es amontonando la tierra en la zona de las raíces, es decir, colocando una capa de tierra de jardín o de **Sustrato Plantación** de 20 cm de espesor.



# Sugerencias

## Poda de los rosales

Lo mejor es podar los rosales a finales de febrero, cuando ya no hay heladas. Aproveche esta poda para eliminar los brotes helados. El corte siempre deberá realizarse a unos 5 cm por encima de una yema. Haga un corte ligeramente oblicuo para que el agua de lluvia pueda ser correctamente drenada. La yema remanente deberá estar orientada hacia el exterior de la planta. Corte las yemas débiles o envejecidas a ras de la rama, es decir, sin dejar muñones.

### • Rosales tipo arbusto

Las variedades que sólo florecen una vez al año no requieren poda. Es suficiente eliminar los brotes excesivamente largos. Las variedades que florecen varias veces al año sólo requieren ser aligeradas en primavera. Cuando el rosal empieza a florecer menos, corte las ramitas a aprox. 1/3 de su longitud original.

### • Rosales trepadores

Soltar las ramas atadas y podarlas. Las variedades que sólo brotan una vez al año deberán podarse inmediatamente después de la floración. Podar las viejas ramas laterales dejando entre dos y tres yemas. En las variedades que florecen varias veces, acortar las ramas laterales nuevas.

### • Rosales de jardín, floribunda e híbridos de té

Según el vigor de las variedades acortar las ramas dejando entre 2 y 5 yemas. Las menos frondosas hay que podarlas más intensamente, ya que una buena poda estimula la creación de nuevas yemas.

<sup>1</sup> Utilice los plaguicidas con el debido cuidado. Antes de usar, consulte siempre la etiqueta y lea la información del producto. Observe las advertencias y los símbolos indicados en el manual de instrucciones.



# Calendario del jardín



Zona de aplicación ¿qué debo hacer?		enero	feb.	marzo	abr.	mayo	jun.	jul.	agosto	sept.	oct.	nov.	díc.	
Césped y jardín en general	Fertilizar el Césped			1 Fertilizante para Césped					1 Fertilizante para Césped					
	Problemas con los gatos													
	Promover el equilibrio natural													
	Rellenar el Compostador													
Rosales y plantas ornamentales	Fertilizar rosas, plantas perennes y plantas con flores			6 Fertilizante Rosas y Flores				6 Fertilizante Rosas y Flores						
Frutas y hortalizas	Fertilizar pepinos, calabazas, pimientos			7 Fertilizante Huerta y Jardin				7 Fertilizante Huerta y Jardin						
	Fertilizar Tomates			8 Fertilizante Tomates				8 Fertilizante Tomates						
	Fertilizar Fresas			9 Fertilizante Fresas y Arándanos			9 Fertilizante Fresas y Arándanos							
	Fertilizar Frutales y árboles con bayas			7 Fertilizante Huerta y Jardin										
	Control Limacos													
	Protección de pinos contra procesionaria													
	Protección contra hormigas en frutales													
Plantas de interior y terraza	Abonar plantas de interior													
	Abonar plantas de balcón y terrazas													
	Abonar orquideas													
	Combatir plagas, moscas en plantas de interior													
	Eliminar Hormigas													

<sup>1</sup> Use los productos fitosanitarios de manera segura. Lea siempre la etiqueta y la información sobre el producto antes de usarlo.  
<sup>2</sup> Utilice los biocidas de forma segura. Lea siempre la etiqueta y la información sobre el producto antes de usarlo.





# Prácticamente insaciables – los Caracoles y babosas

**A**parecen por la noche y se lanzan sobre sus lechugas y adalias. Los caracoles probablemente son, junto con los topos o ratones de campo, los visitantes más desagradables de nuestro jardín. Además, son increíblemente resistentes: durante la sequía se entierran en las zonas profundas del suelo donde todavía queda humedad, pero en cuanto llueve aparecen como una plaga. ¡Un ataque terrible!

## ¡La prevención ayuda!

Con unas pocas medidas, usted podrá reducir la plaga de caracoles, aunque no conseguirá diezmarla del todo.

- No are la tierra en el otoño. Limítese a aflojarla con una herramienta tipo horca. Además de ser bueno para los microorganismos, esto impedirá que los caracoles encuentren escondites para sus huevos.
- Afloje la tierra regularmente de nuevo para destruir los escondites de los caracoles.



- Cerque las zonas especialmente sensibles con una valla especial contra caracoles.
- Cubra el suelo con materia seca y una capa lo más delgada posible, justo para que el suelo esté cubierto.
- Riegue sólo por las mañanas.
- Ayude a los depredadores naturales de los caracoles: erizos (véase la última página), pájaros, larvas de luciérnaga, sapos, musarañas etc.
- Estas plantas no gustan a los caracoles: aguileña, bergenia, acónitos, uña de gato, pie de león, manto de la virgen, campanilla, pulmonaria, capuchina, begonia, helechos, etc
- Es común colcoar trampas de cerveza, pero éstas suelen tener el efecto de atraer a los caracoles del vecindario - ¡guárde la cerveza para sus invitados!



No tóxico  
para animales  
domésticos

## ¿Qué más puedo hacer?

Si a pesar de todo los caracoles siguen visitando su jardín, pruebe nuestro producto ecológico **Ferramol Antilimachos**<sup>1</sup>. Elimina los caracoles sin dejar restos de baba diseminados por el jardín. Además, no es tóxico para las mascotas, erizos, pájaros, lombrices de tierra, abejas y otros animalitos beneficiosos. Plazo de seguridad de 0 días.

## Ferramol<sup>1</sup> impide la formación de baba

"Cuando un caracol ha ingerido **Ferramol**<sup>1</sup>, en la glándula del intestino medio y en la cabeza las células experimentan un cambio", según Reinhart Arndt, el ingeniero encargado del desarrollo del plaguicida. "Los caracoles dejan de comer y se esconden en la tierra, donde mueren. El efecto de **Ferramol**<sup>1</sup> no se basa en la deshidratación del caracol, como ocurre con los productos químicos, que es la causa de la formación de la desagradable baba."



## Propiedades de Ferramol<sup>1</sup>

- Es inocuo para las mascotas, erizos, lombrices de tierra, abejas y otros animalitos beneficiosos.
- Los caracoles son eliminados sin formación de baba.
- Los caracoles muertos no quedan diseminados por el jardín.
- Se puede utilizar en hortalizas, fresas y plantas ornamentales.
- No es necesario esperar hasta la cosecha. Plazo de seguridad 0 días.
- Se hincha con la lluvia, por lo que se vuelve aún más atractivo para los caracoles. Cuando hay sequía se vuelve a contraer a su tamaño original.
- Producto certificado en Agricultura Ecológica.

## ¿Cuál es la composición de Ferramol<sup>1</sup>?

Su ingrediente activo es el fosfato férrico III, que también se produce en la naturaleza. Tanto el hierro como el fósforo son nutrientes para las plantas. Los granos que sobran son rápidamente degradados por microorganismos del suelo y no dejan residuos. También contiene diversas sustancias aglutinantes y atrayentes.



## Consejos

### Los caracoles son grandes supervivientes

Los caracoles ponen sus huevos en el otoño, preferentemente en pequeñas cavidades de los suelos bastos.



Los huevos hibernan, al igual que muchos caracoles adultos, que se entierran en el suelo a profundidades donde no hay heladas. En primavera nacen los nuevos caracoles. Crecen rápidamente - ¡gracias a la rica variedad de su jardín! - y empiezan a reproducirse a finales de la primavera y durante el verano. Cada caracol pone unos 400 huevos. Los caracoles pueden vivir de dos a tres años.



<sup>1</sup> Utilice los plaguicidas con el debido cuidado. Antes de usar, consulte siempre la etiqueta y lea la información del producto.





# Aromática, fragancia y especiada

## Las Plantas Aromáticas

**A**lbahaca fresca sobre los tomates, orégano sobre su pizza favorita, menta sobre bebidas y ensaladas- con sus aromas transforman alimentos en delicias culinarias. Puede cultivarlas tanto en el jardín como en el balcón y en huertos urbanos. Conviértase en un cocinero "aromático"!



### Cultive plantas aromáticas usted mismo

Para el cultivo de hierbas sería mejor utilizar un sustrato adecuado, que debe ser ligeramente desmenuzable e incorporar un poco de fertilizante con el fin de facilitar el crecimiento de las plantas.

### La ubicación ideal

Las plantas aromáticas son amantes del sol. Por lo que necesita un lugar soleado y protegido del viento para desarrollar aceites esenciales necesarios para el desarrollo del aroma. Un lugar soleado necesita más agua, regar preferentemente por la mañana o por la noche para evitar la quema de las plantas. Es importante que el sustrato absorba suficientemente el agua, en caso de más necesidad mezcle humus y compost e incorpórelo.

### Así crecen las plantas aromáticas

Coloque en el fondo de la maceta un buen drenaje a base de pequeños trozos de cerámica, y rellene con un sustrato adecuado para estas plantas. Aprisione el sustrato ligeramente y extienda uniformemente la semilla. En función de la información que se encuentra en la etiqueta de las semillas cubra las semillas con tierra o déjelas al descubierto. Vuelva a presionar el sustrato ligeramente y riegue con suavidad. Tan pronto como vea los primeros brotes de hojas, trasplante las plantas. Transcurridas 4 semanas después del trasplante abone con **Fertilizante Plantas Aromáticas Culinarias**. Incluso las plantas aromáticas cultivadas en el jardín necesitarán fertilización regular; con el fin de tener el mejor de los aromas y sabores.



### Características del Fertilizante Plantas Aromáticas culinarias

- Fertilizante Líquido Natural NPK 3-1-5.
- Hecho a base de sustancias naturales (100% remolacha azucarera).
- Ideal para las plantas aromáticas y hierbas.
- Promueve el crecimiento.



### ¿Con qué frecuencia debo abonar?

- Una vez al mes: lavanda, orégano, romero, salvia y tomillo.
- Una vez a la semana: apio, perejil, ajedrea, la borraja, eneldo, estragón, perifollo, alcaravea, pimpinela, acedera, cebollino, hierba de melaza.



## Consejos

### ¿Cuándo debo regar?

A primera hora o a última del día, nunca cuando hace más calor. Hay muchas plantas aromáticas que son de origen mediterráneo como romero, lavanda, tomillo, melisa y necesitan poca humedad. Otras necesitan ser regadas con mayor frecuencia como menta, perejil, hierba buena.

### Consejos para una buena compra

- Compruebe que el follaje es verde, saludable y fuerte: sacudiendo ligeramente la planta no debe caer en las hojas.
- El olor de las plantas aromáticas jóvenes debe ser agradable e intenso.
- Asegúrese de que debajo de las hojas no hay parásitos, como moscas blancas.
- Asegúrese de que las plantas aromáticas han sido producidas de forma ecológica y no con productos químicos.





#### Siembra de especialidades

A quien le gusta sumergirse en el mundo de la jardinería, siembra por su cuenta. Porque muchas variedades antiguas o regionales no están disponibles en forma de plantones, están sólo en semilla.

- Empiece con el **Sustrato Plantación** sin turba. Es un sustrato muy desmenuzable, que ha sido ligeramente pre-abonado para que las tiernas raíces de las plántulas puedan crecer bien.
- Utilice un recipiente con agujeros de drenaje, llénelo de sustrato y alise la superficie.
- A continuación, siembre uniformemente y, si fuera necesario, cubra las semillas con una capa de tierra de un espesor similar al tamaño de las semillas. Mantenga los plantones uniformemente húmedos.
- Después de unas pocas semanas, coloque los plantones - dejando un espacio adecuado entre los mismos - en pequeñas macetas u otros recipientes. Las variedades más sensibles no deben plantarse al aire libre antes de mayo.

# Su propio huerto – las hortalizas

¿Ha probado usted alguna vez un tomate de cosecha propia? Aún caliente por el sol, bien compacto y emanando ese delicioso aroma a tomate? A cualquiera que lo haya probado una vez, ya no le gustará comprar esas bolas rojas empaquetadas que se venden en los supermercados, que por regla general poco tienen que ver con el aromático tomate de cosecha propia. Incluso un balcón ofrece espacio suficiente para cultivar sus propias hortalizas - ¡haga la prueba!



#### Hay una manera más fácil

Usted también puede comprar los plantones y ahorrarse el sembrado. Incluso en un balcón con el huerto urbano, se pueden cultivar casi todas las hortalizas en macetas. Para los pepinos, calabacines, calabazas y tomates utilice un reci-

piente de unos 10 litros de capacidad y llénelo con el **Sustrato Hortícola** sin turba. Este sustrato ha sido ligeramente pre-abonado para que sus hortalizas estén bien abastecidas con nutrientes desde el principio.



#### Hortalizas cultivadas en bancales

No es necesario que los bancales tengan el mismo tamaño. Comience con unas pocas plantas. Los tomates, pepinos, pimientos, calabacines y compañía quieren sol. Riegue las plantas antes de colocarlas en la tierra. Todas las plantas deben plantarse a la misma profundidad que tenían en la maceta, a excepción de las tomates, a las que les encanta ser plantadas en profundidad, donde el tallo producirá nuevas raíces, las cuales absorberán más nutrientes y harán crecer mejor la planta. En el hoyo que ha preparado, mezcle la tierra excavada con un poco de **Sustrato Hortícola** sin turba para que sus plantas crezcan más rápidamente. A continuación, riegue bien los plantones sembrados. ¡Ya está!

#### Más vale prevenir ...

Muchas plantas tienen la habilidad de atraer enfermedades. Por ejemplo, las tomates que no están protegidas de la lluvia tienden a ser atacadas por la roya y el mildiu (ver página 41). Otras enfermedades causadas por hongos atacan preferentemente a las plantas débiles que no han recibido suficientes nutrientes. Las plantas bien nutridas están más sanas y son más resistentes: el **Fertilizante Orgánico de Tomates** sólo contiene ingredientes naturales y ofrece a sus plantas todos los nutrientes y oligoelementos esenciales. Introduzca este fertilizante directamente en el hoyo y vuelva a abonar la planta en Junio-Julio, que es cuando las hortalizas que producen fruto necesitan más nutrientes.







# Sabrosa, crujiente, jugosa y fresca la fruta

**P**robar la fruta fresca de cosecha propia... aquí una fresa, allí un limón, entremedio una jugosa manzana - la fruta de cosecha propia es pura delicia. Si elige las variedades adecuadas y les ofrece un lugar soleado de su jardín y las cuida de modo óptimo, usted podrá cosechar frutas llenas de aroma. Nosotros le mostramos cómo hacerlo.

## Todo comienzo es fácil ...

Independientemente de si usted planta un manzano o fresas: lo importante es empezar bien. Esto es particularmente importante en las plantas leñosas, porque después de su plantación el arbolito deberá formar rápidamente nuevas raíces. Precisamente para esto hemos desarrollado el **Sustrato Plantación** sin turba. Sólo contiene materias primas rápidamente renovables, como humus de corteza y compost de restos vegetales.

Excave un hoyo dos veces mayor que el cepellón y mezcle la tierra excavada con el **Sustrato Plantación** en la proporción 1:1. Coloque la estaca de apoyo del arbolito directamente en el hoyo, llénelo con la tierra excavada, písela ligeramente y, sobre todo, riéguela bien – su manzanon o frutal ya está plantado.

## Continúe con una fertilización orgánica

Usted puede influir sobre el aroma de su fruta en función del fertilizante utilizado. Para el óptimo desarrollo de los frutos, todos los árboles frutales así como las fresas requieren un fertilizante rico en potasio. Porque el potasio es decisivo para rendimiento, la madurez y el sabor de los frutos.



Por este motivo hemos desarrollado el **Fertilizante Orgánico Fresas y Arándanos**, un abono ideal también para árboles frutales. Contiene todos los elementos principales y oligoelementos, además de MyccoVital (ver página 6) para mejorar la tolerancia a las sequías y heladas. Vierta un poco de este producto en el hoyo de plantación. Más adelante es suficiente aplicar el **Fertilizante Orgánico Fresas y Arándanos** una vez al año, entre marzo y abril.



## ¿Cómo podar mis árboles y arbustos frutales?

No se preocupe. No se conoce ningún caso en que un árbol o arbusto frutal haya muerto a causa de una poda errónea. Así que anímese y sin temor a coger unas tijeras de podar o una sierra. Porque una buena poda tiene muchas ventajas:

- La poda deja entrar más luz en la copa del árbol o el interior del arbusto. Sólo así el sol puede llegar hasta los frutos y darles el aroma que se merecen.

- Los árboles podados tienen una corona más aireada, por lo que el follaje se seca más rápidamente. El secado de las hojas reduce el riesgo de aparición de enfermedades provocadas por hongos, que requieren la presencia de humedad, por ejemplo la roña de la fruta o la podredumbre marrón (monilia) (véase la página 42).
- Elimine la madera vieja para crear espacio para la nueva madera, que producirá más cantidad de frutos.
- Los árboles adecuadamente podados son más estables y vitales, y sus ramas no se rompen tan fácilmente en caso de tormenta o vientos fuertes.

## Plantas sanas – tierra saludable

Muy a menudo, los árboles frutales se ven afectados por enfermedades que causan manchas en las hojas o incluso atacan directamente los frutos. Si en el pasado año usted ha tenido problemas con el oidio por ejemplo en manzano, la lepra o abolladura del melocotonero u otras enfermedades, a partir de la primavera viniente deberá tomar las medidas de prevención oportunas. Con nuestro producto **Neudo-Vital Concentrado Protege contra hongos**, la prevención contra determinadas enfermedades (ver página 28) será aún mucho más eficaz.



# Consejos

## Con respecto a la poda

Para más detalles, por favor consulte nuestra página web [www.neudorff.de](http://www.neudorff.de). Sin embargo, mencionaremos aquí algunos puntos de especial interés:

- Utilice herramientas bien afiladas. Cuanto más nítido sea el corte, tanto mejor curará la herida.
- No deje muñones, es decir, corte las ramas siempre a ras del respectivo tronco. Estos muñones siempre son portales de entrada para los patógenos.
- Trate las heridas inmediatamente después del corte con la **Pasta de poda Malusan**.



Esto protegerá la zona exterior de la herida, que es la que se encarga de la curación. La **Pasta de poda Malusan** protege la herida provocada por el corte como un vendaje, evitando que los patógenos puedan penetrar por la misma.

- No pode durante las heladas, de lo contrario las ramas se romperán con más facilidad. La mejor época para podar la mayoría de los árboles frutales es el mes de Febrero (después de heladas), justo antes de que broten. Sólo el cerezo y los arbustos de bayas deberán podarse en verano.





El compostaje imita el ciclo orgánico: los organismos del suelo convierten los restos vegetales en nutrientes para las plantas.

# Del color de la tierra del bosque, natural el compost

¡Enriquezca la tierra de su jardín con un compost rico en nutrientes! Para el suelo y las plantas de su jardín no hay nada mejor que el compost producido y esparcido por usted mismo. Esto hará que su suelo sea más mullido y más fácil de labrar. Además, el compost aporta muchos nutrientes y sus plantas crecerán más vigorosas. ¿Existe acaso algún motivo para no producir su propio compost? Nuestra respuesta es contundente: ¡puede conseguirlo!



## ¿Qué aportar al Compost?

Prácticamente todos los residuos vegetales del jardín pueden ser compostados. Sin embargo, hay unas pocas cosas que deberían evitarse:

- Los restos de cocina cocinados y la carne (porque atraen a los bichos).
- Las malas hierbas con semillas y las raíces de la hierba de los gotosos (*Aegopodium podagraria*) y de la grama (*Elymus*).
- Las cáscaras de cítricos con moderación, ya que les cuesta descomponerse.
- Las plantas enfermas que se han marchitado o las plantas con enfermedades radiculares. En cambio, las plantas con manchas foliares o afectadas de oidio, roya o pústulas rojas sí que pueden ser compostadas.
- Las cenizas de carbón vegetal con moderación. Es importante dejar enfriar las cenizas antes de añadirlas al compost.

## ¿Qué hacer con las hojas secas de otoño?

Lo mejor que se puede hacer con la gran cantidad de hojas muertas que se acumulan en el otoño es dejar que se descompongan en el mismo lugar. Distribuya las hojas en capas de 10 a 15 cm de espesor sobre las bancadas y alrededor de los árboles y añada nuestro **Acelerador de Compostaje Radivit**. Cuando llegue la primavera, estas capas de hojarasca se habrán convertido en humus. Además, durante el invierno la capa de hojarasca ofrece cobijo a muchas mariquitas y otros animales beneficiosos para su jardín.

## Compostaje Paso a paso

1. Triture con una máquina o desmenuzca con unas tijeras el material orgánico.
2. Mezcle los residuos húmedos, por ejemplo cortes de césped, con ingredientes secos, como residuos verdes triturados o mantillo de cortezas.

3. Coloque el material en el compostador y aplique el **Acelerador de Compostaje Radivit**.
4. Vuelva a mezclar el compost al término de unas cuatro semanas.

## Cómo obtener un buen compost

Si usted observa detenidamente algunos puntos importantes, el compostaje es bastante sencillo:

- Mezcle el material con regularidad. Esta operación le permitirá determinar si el compost está lo suficientemente húmedo. La aportación de oxígeno acelera la labor de los microorganismos.
- El compost debe estar tan húmedo como una esponja exprimida. Mezcle las zonas de compost seco con material húmedo. O simplemente añada un poco de agua.
- Si el compost está demasiado mojado, comienza a oler mal. En este caso añada material seco, como mantillo de cortezas, embalajes de huevos de cartón o material verde triturado capaz de absorber la humedad excesiva.



## Consejos

### Preguntas frecuentes...

**Mi compost está demasiado mojado. ¿Qué debo hacer?**

Añada materiales secos como embalajes de huevos de cartón, virutas de madera o aserrín o mantillo de cortezas.

**¿Qué puedo hacer contra las hormigas que invaden mi compostador?**

La aparición de las hormigas es una señal de que su compost está demasiado seco. Recuerde: el compost debe estar tan húmedo como una esponja exprimida. Si este es el caso, las hormigas desaparecerán. Añada una cantidad adecuada de agua y el problema se solucionará por sí solo.

**¿Puedo usar al mismo tiempo gusanos de compostaje y el producto Radivit Compost?**

Desgraciadamente no. Porque **Radivit** incrementa las temperaturas de tal modo, que los gusanos abandonan el compost debido al exceso de calor.





# Plagas

## • en todo el jardín



Para mantener sanos a sus mascotas y fauna auxiliar utilizando productos naturales, nosotros lo ofrecemos una amplia gama de preparados altamente eficaces y respetuosos con el medio ambiente.

Para los requisitos de aplicación y las instrucciones de uso de los productos, por favor consulte las respectivas etiquetas.

Para más información sobre plagas y sugerencias para su erradicación, por favor consulte [www.neudorff.es](http://www.neudorff.es).



**Pulgones**

Las hojas se deforman. Pequeños animales verdes, oscuros, redondos, con y sin alas, localizados en las puntas y en la parte inferior de las hojas. En la parte superior de las hojas se forma una melaza pegajosa.

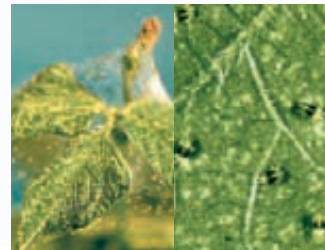
Neudorff recomienda aplicar el *Mittel Concentrado*<sup>3</sup>.



**Mosca Blanca**

Pequeñas moscas blancas en la parte inferior de las hojas. En la parte superior de las hojas se forma una melaza pegajosa.

Neudorff recomienda eliminar algunos animales adultos con la *Trampa Atrapainsectos*. Trate las infestaciones aplicando el *Mittel Concentrado*<sup>3</sup> en el envés (inferior) de las hojas.



**Ácaros (araña roja)**

Zonas amarillentas en el lado superior de las hojas. Las pequeñas arañas de color amarillo, verde o rojizo se encuentran en el lado inferior de las hojas. En las axilas de los peciolos se observan pequeñas telarañas.

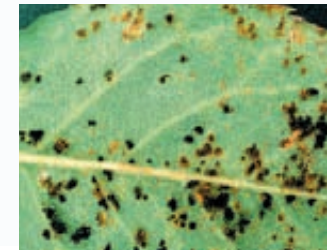
Neudorff recomienda aplicar el *Mittel Concentrado*<sup>3</sup>.



**Mosca de la fruta (Ceratitis)**

Los frutos (cítricos, higueras, etc) quedan picados y adquieren un aspecto putrefacto, provocado por unos gusanos blancos de entre 3 y 4 mm de longitud. Éstos provienen de los huevos que la mosca de la fruta pone en los frutos a partir de mayo, durante el cambio de color de los frutos.

Preventivamente, Neudorff recomienda arrancar a fruta infestada y eliminarla. A partir de mayo, colgar *Trampas para mosca del cerezo* o frutas.



**Roya**

Enfermedad producida por un hongo, cuando aparece humedad, típica en rosales. Aparecen unos bultitos anaranjados en el envés (atrás) de las hojas. Luego cambian a color negro. En el haz (delante) de las hojas se aprecian manchas amarillas.

Como medida preventiva, Neudorff recomienda tratamientos regulares con el producto *Neudo-Vital Concentrado Protege contra hongos*.



**Oidio**

La parte superior de las hojas, las puntas de las yemas y brotes están cubiertas de una capa blanquecina, harinosa y fácil de eliminar. Típico en rosales y evonymus. En los casos graves, las hojas se secan.

Como medida preventiva, Neudorff recomienda el tratamiento con *Neudo-Vital Concentrado Protege contra hongos*.



**Muerte de los brotes y ramas de la tuya-cipreses**

Los brotes adquieren un color marrón. En las agujas se pueden observar cuerpos fructíferos de color marrón tirando a negro provenientes de diferentes hongos nocivos. En algunas zonas de los brotes aparecen entalladuras que segregan resina.

Como medida preventiva desde el momento de la plantación del árbol, Neudorff recomienda el tratamiento con *Regenerador Suelo o Activador Césped*. Cortar los brotes afectados.



**Caracoles**

Los caracoles atacan mayoritariamente a las plantas de hojas blandas, especialmente de noche. Se pueden observar trazos de baba en el suelo.

Neudorff recomienda aplicar el producto ecológico *Antilimacos Ferramol*<sup>2</sup>. Esparcir el producto entre las plantas. En tiempo seco, el agua aumenta el atractivo de los granos. Volver a aplicar el producto a su debido tiempo.



**Mariposa del geranio**

Unas mariposas revolotean sobre todo las zonas de geranios. Éstas ponen huevos en los tallos de donde salen unas orugas que van taladrando el tallo hasta la muerte total.

Neudorff recomienda utilizar *Mittel LPU*<sup>2</sup> o *Mittel Concentrado*<sup>3</sup> de forma periódica.



**Procesionaria de los pinos**

Plaga que afecta a todos los pinos de zona mediterránea. Se observan bolsas de seda blanca en las copas de los árboles. A finales de febrero o inicio de primavera salen orugas en procesión descendiendo por el tronco hacia el suelo.

Neudorff recomienda colocar la *Cinta Enrollada* de Neudorff. Las orugas quedan atrapadas en la cinta evitando que bajen al suelo y continúen con la infestación.



**Enfermedad del cribado (mal de munición)**

Afecta al cerezo, ciruelo, melocotonero, nectarinas. Especialmente en años húmedos, a partir de mayo aparecen unas manchas rojizas y marrones en las hojas, que se secan y caen. En casos extremos, la caída de las hojas ya tiene lugar a partir de junio.

Neudorff recomienda una fertilización preventiva equilibrada con el *Fertilizante Huerta y Jardín*. Eliminar las hojas, los frutos y los brotes infestados.



**Cancro de los árboles frutales**

Crecimientos cancerosos en los brotes. Las partes de la planta que se encuentran por encima de la zona afectada pueden morir.

Como medida preventiva, Neudorff recomienda una poda especializada y una extirpación cuidadosa de las zonas afectadas. Tratar las heridas de corte con *Malusan Pasta de poda*.



**Podredumbre de las raíces**

Al principio las acículas-hojas adquieren un color verde pálido, luego se vuelven rápidamente marrones. Las raíces y la base del tronco adquieren un color amarillado. Enfermedad causada por hongos del suelo.

Preventivamente, Neudorff recomienda aflojar a fondo el suelo antes de la plantación, añadiendo el *Activador de Césped* o *Regenerador de Suelo*. Abonar con el *Fertilizante Coníferas*. Eliminar completamente las plantas infectadas y reemplazar la tierra.



**Pulgón del boj**

En las puntas de los brotes pueden observarse unos pequeños animales de color verde amarillento, parecidos a los pulgones. Los animales jóvenes producen unos hilos de cera blanquecina. A menudo, en las plantas también se pueden observar unas brillantes gotitas de excreción.

A partir del momento de haber diagnosticado la enfermedad, Neudorff recomienda un tratamiento completo con el *Mittel Concentrado*<sup>3</sup>.



**Anillos de brujas-Hongos de césped**

Son unos hongos blancos de 2 a 5 cm de tamaño dispuestos en forma de anillo. Las zonas afectadas del césped están parcialmente muertas. Afecta mayoritariamente a los suelos arenosos o pobres.

Como medida preventiva Neudorff recomienda un abonado con *Fertilizante para Césped* así como mejorar la calidad del suelo mediante el *Activador Césped*. Como medida adicional, airear y regar. En casos graves, eliminar toda la zona afectada.

<sup>1</sup> La determinación de la enfermedad / plaga se realiza conjuntamente con el uso del producto en los campos de aplicación previstos.

<sup>2</sup> Utilice los plaguicidas con el debido cuidado. Antes de usar, consulte siempre la etiqueta y lea la información del producto.

<sup>3</sup> Utilice los plaguicidas con el debido cuidado. Antes de usar, consulte siempre la etiqueta y lea la información del producto. Observe las advertencias y los símbolos indicados en el manual de instrucciones.





# Productos ecológicos para el hogar y el jardín

Para que usted pueda disfrutar plenamente de su jardín, nosotros desarrollamos productos respetuosos con el medio ambiente, que interfieren lo menos posible con los ciclos naturales. Para ello utilizamos mayoritariamente principios activos e ingredientes que se encuentran en la naturaleza, para que usted pueda relajarse, jugar o trabajar en su jardín con toda seguridad. Aquí le mostraremos una pequeña selección. Encontrará más información en [www.neudorff.es](http://www.neudorff.es).



## Cuidado ecológico del césped

Un cuidado óptimo del césped previene la formación de musgo y malas hierbas. El sistema Neudorff de cuidado del césped, a base de ingredientes naturales, asegura un césped impecable y de gran belleza. Además de nutrientes, el **Fertilizante Orgánico para Césped** también contiene MyccoVital, que aumenta la resistencia del Césped a las sequías. El **Activador Césped** fertiliza el suelo, previene que el agua se estanque y evita el crecimiento del musgo. Nuestros productos para el cuidado del césped son completamente inocuos para los niños y las mascotas.

## Productos contra los insectos y caracoles

Nuestros plaguicidas altamente tolerables protegen sus plantas contra los organismos nocivos y aseguran cosechas abundantes y una floración frondosa. Los ingredientes activos contenidos en nuestros productos ya existen en la naturaleza. Entre ellos cabe destacar el fosfato férreo III en el producto **Antilimacos Ferramol**. Los microorganismos en el suelo descomponen rápidamente los ingredientes activos, lo cual protege a los valiosos habitantes de su jardín, como los erizos y las lombrices.



## Control de las hormigas sin riesgos

Las hormigas en la casa, en un balcón o terraza son una plaga bastante molesta. Nosotros le ofrecemos una amplia gama de productos para rociar o esparcir. Por supuesto, siempre con ingredientes naturales.



## Pie de imprenta

### Guía de Jardinería Ecológica

Año: 2013

Autor:

W. Neudorff GmbH KG · Postfach 12 09 · 31857 Emmerthal · Alemania  
[www.neudorff.es](http://www.neudorff.es) · [info@neudorff.de](mailto:info@neudorff.de)  
 Tel. +49 (0)5155 624-0

Asesoramiento técnico: empleados de la empresa Neudorff

Responsable del contenido: H.-M. Lohmann

Realización y reproducción: PAC Werbeagentur GmbH, Vellmar; S. Opfer

Desarrollo y redacción: Carolin Künnecke

Traducción: Juan Luis de la Rosa Castinger

Foto Ceratilis: A. Urbaneja en <http://gipcitricos.ivia.es>, 2013

Fotos: D. Baumjohann, Hameln  
 K. Kuttig, Aerzen  
 MEV, Micha Pawlitzki  
 Redeit & Junker, Lüneburg  
 F. Strauss, Au/Hallertau  
 G. Hüfler, Saalfelden (A)  
 W. Neudorff GmbH KG, Emmerthal  
 Juan Luis De La Rosa Castinger  
 © Angela – Fotolia.com  
 © BeTa-Artworks – Fotolia.com  
 © emer – Fotolia.com  
 © felinda – Fotolia.com  
 © Gina Sanders – Fotolia.com  
 © Irina Fischer – Fotolia.com  
 © Ivonne Wierink – Fotolia.com  
 © KariDesign – Fotolia.com  
 © openlens – Fotolia.com  
 © PRILL Mediendesign – Fotolia.com  
 © Robert Kneschke – Fotolia.com  
 © Schlierner – Fotolia.com  
 © unpict – Fotolia.com

Impresión: Druckhaus Haberbeck GmbH, Lage

© Copyright by W. Neudorff GmbH KG, Enero 2013.



¡Sin turba – con materias primas rápidamente renovables!

## Sustratos NeudoHum - sin turba

Nuestras tierras NeudoHum están compuestas por materias primas rápidamente renovables. Son 100% sin turba, ya que contienen principalmente humus de corteza y fibras de madera y coco. Gracias a esto, ya no es necesario secar humedales para extraerles la turba. Nuestras tierras están abonadas en función del uso previsto, lo cual fomenta el crecimiento vigoroso de sus plantas. Incluso después de una sequía prolongada, nuestras tierras no se compactan y absorben inmediatamente el agua. Su estructura estable asegura que el oxígeno pueda acceder a las raíces, por lo que las plantas crecen con fuerza.



## Fertilizantes orgánicos

Todos nuestros fertilizantes orgánicos están hechos de materias primas naturales. Tienen efectos tanto inmediatos como a largo plazo. Además de todos los elementos principales y oligoelementos, nuestros fertilizantes sólidos también contienen el producto natural MyccoVital (micorrizas), que ayuda a las raíces a absorber mejor los nutrientes y el agua. Esto se nota especialmente durante los períodos secos, ya que las plantas necesitan menos riego. La composición de los nutrientes de los abonos orgánicos está adaptada a los diferentes tipos de plantas. Los fertilizantes de Neudorff son completamente inocuos para los seres humanos y los animales.



<sup>1</sup> Utilice los plaguicidas con el debido cuidado. Antes de usar, consulte siempre la etiqueta y lea la información del producto.

<sup>2</sup> Utilice los plaguicidas con el debido cuidado. Antes de usar, consulte siempre la etiqueta y lea la información del producto. Observe las advertencias y los símbolos indicados en el manual de instrucciones.

<sup>3</sup> Utilice los biocidas con el debido cuidado. Antes de usar, consulte siempre la etiqueta y lea la información del producto.