

l'ABC del giardinaggio



Il giardino al naturale

*Tutto per
il giardino
al naturale*



www.neudorff.it

Noi amiamo le piante



Hans-Martin Lohmann,
Socio amministratore



Cari amici del giardinaggio,

siete stressati dal lavoro e dalla frenesia quotidiana? Andate in giardino: vi rilasserà, tranquillizzerà e semplicemente vi farà bene. E che sapore squisito ha una fragola ancora calda di sole, appena raccolta nel proprio orto! Per fortuna, oggi si può fare giardinaggio anche senza un giardino di proprietà grazie agli orti urbani e ai giardini condivisi.

Per noi è un grande obiettivo che voi trasformiate il giardino in uno spazio vitale e vario per piante e animali. Da decenni, come pionieri del giardinaggio naturale, siamo sul mercato con prodotti straordinari che vi sono di aiuto in giardino e che contemporaneamente rispettano l'ambiente.

I nostri ricercatori sono alla costante ricerca di sostanze di origine naturale e di procedimenti per far sì che voi abbiate ancora più piacere nel giardinaggio.

I nostri responsabili per la sostenibilità continuano a lavorare per risparmiare risorse, energia e materie prime. Per riuscire sempre meglio a proteggere il nostro ambiente. Unitevi a noi!

Per una stupenda stagione nel giardino!

Hans-Martin Lohmann,
Socio amministratore



Per l'anno 2014,
Neudorff è stata
nominata l'azienda a
più alta sostenibilità
ambientale

(categoria fino a 499 dipendenti)



Indice

Aiuti per la diagnosi delle piante malate	28
Ciclo vitale	4
Coltivare i pomodori	16
Concimazione organica	8
Erbe aromatiche	14
Estirpare le erbacce	24
Formiche	10
Lumache? No grazie	18
Panoramica prodotti	30
Prendersi cura del giardino in autunno	26
Prendersi cura del prato	20
Prendersi cura delle rose	22
Rododendro	6
Terricci senza torba	12

Il ciclo vitale in natura

Consigli

Giardino naturale

- Potare gli alberi solo in primavera in modo tale che gli uccelli vi trovino cibo d'inverno.
- Durante l'estate offrite agli uccelli e agli altri occupanti del giardino la possibilità di abbeverarsi e di fare il bagno. Prestate attenzione affinché il recipiente dell'acqua non sia collocato troppo in basso, abbia un bordo non troppo alto e sia di facile accesso per gli animali.
- Appendete nidi per permettere agli uccelli e ai pipistrelli di nidificare.
- Lasciate vie d'uscita dalle bocche di lupo della cantina e dalle scale in modo tale che ricci, rospi e altri animali possano uscire facilmente. Possono essere utili una tavola obliqua o dei mattoni che dimezzano l'altezza dei gradini.
- Create degli strati con i sassi delle aiuole in un luogo assolato e tranquillo. I sassi offrono un rifugio per molti animali tra cui le lucertole degli alberi, i toporagni, i rospi, gli orbettoni e altri insetti.
- Non sistemate troppo scrupolosamente il vostro giardino! Nel fogliame svernano le utili coccinelle. Così protette, possono resistere senza problemi a temperature fino a -15°C .
- Non utilizzate soffiatori o aspirafoglie: danneggiano e disturbano molto i piccoli occupanti del giardino!
- Se create mucchi di rami o legna, che volete poi smaltire procedete con molta cautela: molte specie di animali vi si insediano volentieri.

Fascino allo stato puro: le piante crescono e producono le foglie che poi cadono in autunno producendo sostanze nutritive, assorbite poi dalle radici delle piante per continuare la loro crescita. Questo ciclo vitale è continuo in natura. Quanto più riusciamo a far vivere questo ciclo nel nostro giardino, tanto più tutto sarà più regolare e crescerà in modo naturale.

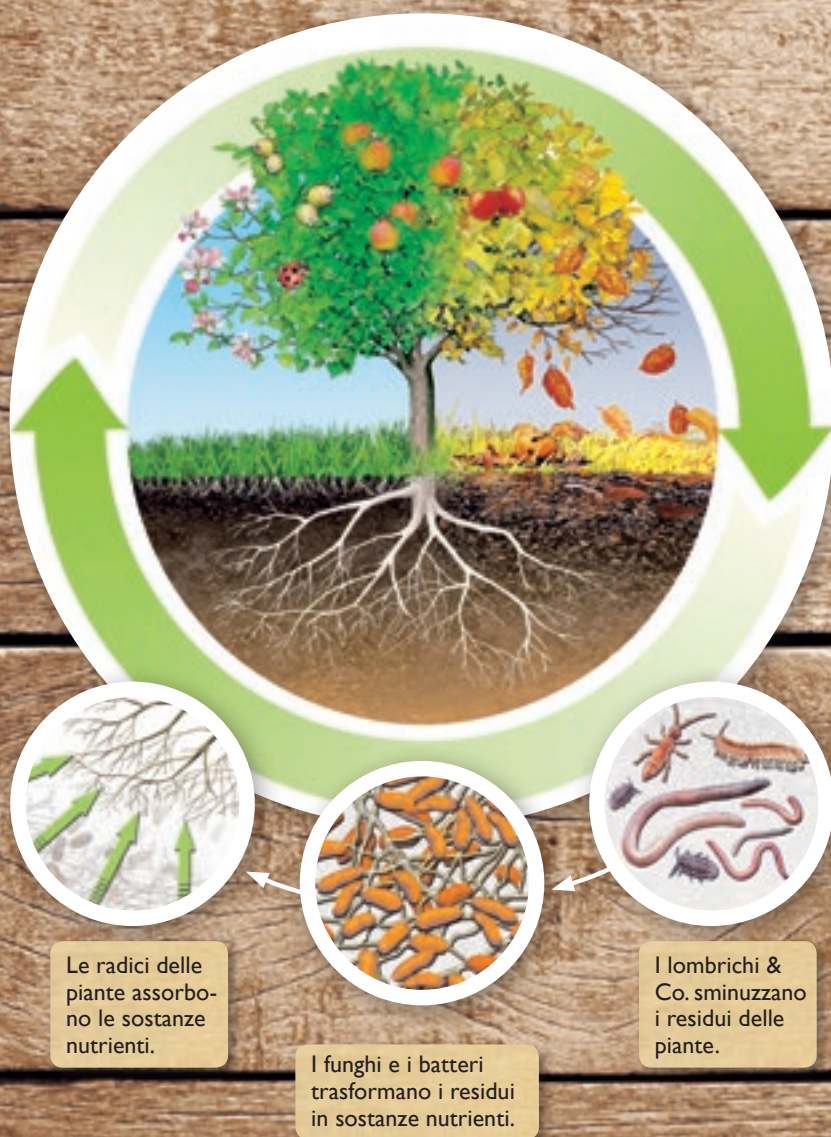
.....

In giardino come avviene il ciclo vitale?

Considerate il vostro giardino come un sistema interattivo. Ciò che avviene nel terreno è di importanza decisiva per la crescita delle vostre piante e non soltanto per le sostanze nutritive. In un terreno biologicamente attivo oltre ai lombrichi vivono anche batteri e funghi, organismi monocellulari, alghe, crostacei e aracnidi, millepiedi e molti altri. In una manciata di terriccio vive un numero di organismi maggiore di quello degli uomini sulla terra! Molte interazioni non sono state ancora scoperte. I vantaggi di un terreno biologicamente attivo con molti microorganismi si evidenzia in modi diversi:

- Il terreno è ben ossigenato e non compatto e si lascia lavorare facilmente.
- Le radici delle piante possono penetrare nel terreno con più facilità crescendo meglio.
- Il materiale essiccato si decompone molto più velocemente.
- Gli organismi mescolano il terreno trasportando dal sottosuolo alle radici i sali e le sostanze nutritive migliorando l'approvvigionamento delle stesse.
- I lombrichi mescolano completamente i primi 10 cm superiori di un terreno in circa 15 anni. Così facendo, arieggiano il terreno e ne aumentano la capacità di assorbimento dell'acqua piovana.





Altri cicli vitali nel vostro giardino

- I pidocchi delle piante distruggono le piante; le coccinelle nello stesso tempo si cibano dei pidocchi delle piante. Gli uccelli a loro volta si cibano delle coccinelle e i loro escrementi, cadendo sul suolo, forniscono nuove sostanze nutritive alle piante!
- I fiori del melo producono nettare e polline. Le api si nutrono del nettare presente nei fiori ricoprendosi di polline. Nello spostarsi da un fiore all'altro, le api trasportano il polline e favoriscono così il processo riproduttivo di altri alberi di melo. Le nuove mele, se cadono a terra, possono far nascere nuove piante e quindi nuovi frutti.

Quanto più versatile è il vostro giardino tanti più animali vi si annidano. Uccelli, ricci, pipistrelli e toporagni aiutano ad impedire che i parassiti, quali i pidocchi delle piante, si moltiplichino troppo in fretta e in massa. In un ciclo vitale intatto la maggior parte degli elementi si autoregola. Soltanto in presenza di un attacco parassitario troppo intenso, dovrete intervenire con i nostri prodotti protettivi.



Un terreno ben ossigenato e non compatto è la condizione ottimale.



Rododendro

- fiori magnifici dalle foglie sempreverdi

Quando a primavera fioriscono i rododendri, è sempre un evento fantastico. Gli enormi fiori dai colori delicati, ma anche intensi, attirano tutti gli sguardi e poiché i rododendri necessitano di poca cura, sono cespugli da giardino molto apprezzati.

.....



Il concime giusto

Come tutte le piante, i rododendri fioriscono soltanto se ricevono una quantità sufficiente di sostanze nutritive. Per nascere e svilupparsi gli enormi fiori hanno bisogno di molta energia sotto forma di concime. Dato che i rododendri apprezzano i terreni acidi, hanno bisogno, però, di un concime che funzioni in modo ottimale in questo ambiente.

Concime per acidofile Azet® di Neudorff con un contenuto ridotto di sale crea condizioni ottimali per i rododendri.



Qui si sentono a proprio agio

I rododendri appartengono alla famiglia delle Ericacee. Ne esistono più di 1.000 specie diverse e un numero inestimabile di varietà. La maggioranza delle specie è originaria dell'Asia, alcune, però, hanno le proprie radici anche in America e in Europa.

Le specie dai fiori grandi e che crescono in altezza si sentono più a loro agio all'ombra degli alberi e immerse in profondità nell'humus boschivo. Le specie nane dai fiori piccoli, in alcuni casi con portamento prostrato o appartengono, invece, alla vegetazione dell'altopiano e resistono anche nei luoghi assolati. I rododendri sono piante acidofile e questa caratteristica evidenzia già chiaramente ciò che apprezzano in modo speciale. Il terreno acido!

Con una prova del terreno reperibile nei negozi specializzati in articoli da giardinaggio potete testare voi stessi senza difficoltà il grado di acidità del terreno. Soltanto i cosiddetti rododendri INKARHO resistono anche nei terreni calcarei. I rododendri hanno bisogno inoltre di:

- una leggera ombra
- un terreno asciutto e ricco di humus
- un'umidità uniforme

Pochissima cura:

I rododendri non hanno bisogno di molta cura. Sono da tenere presenti soltanto alcune cose

1. Pacciamatura:

I rododendri apprezzano uno strato di pacciamatura nell'area delle radici. Sono particolarmente indicati gli aghi delle conifere, le foglie dei faggi, frassini o noci, l'humus da letame bovino o il compost da pacciamatura.

2. Irrigazione:

I rododendri hanno bisogno di un'irrigazione uniforme, l'ideale sarebbe con acqua piovana, anche in inverno, nei periodi senza gelate.





Il concime giusto per una fioritura meravigliosa

Concime per acidofile Azet®

- concime organico per rododendri, azalee, camelie, eriche e ortensie
- solo sostanze naturali
- con MyccoVital per una fioritura abbondante e rigogliosa

3. Rimozione delle erbacce:

Poiché le radici del rododendro sono piatte, evitare di zappare nell'area delle radici. È preferibile eliminare le erbacce con **Finalsan® Ultima – Erbicida***.

4. Distacco dei fiori:

Subito dopo la fioritura, è possibile rimuovere l'infiorescenza ormai sfiorita staccandola. Così facendo si risparmia alle piante la formazione dei semi, che significherebbe soltanto un inutile spreco di energia, favorendo anche la ramificazione.

La vostra agenda annuale per i rododendri

Marzo-aprile	È possibile piantare i rododendri in assenza di gelate Concimare con il prodotto Concime per acidofile Azet®
Aprile	Fare la pacciamatura
Maggio	Fine maggio: appendere la Trappola a picchetto contro le cicalie
Giugno	Rimuovere le infiorescenze sfiorite
Luglio	Concimare con il prodotto Concime per acidofile Azet®
Agosto	Combattere i parassiti con Spruzit® Insetticida Pronto Uso*
Settembre-dicembre	È possibile piantare i rododendri in assenza di gelate

* Usate i prodotti fitosanitari con precauzione. Prima dell'uso, leggere sempre l'etichetta e le informazioni sul prodotto. Prestare attenzione alle avvertenze ed ai simboli di pericolo che figurano nell'etichetta e nelle istruzioni per l'uso.



Concimare organicamente – come in natura



I concimi organici Azet

- contengono soltanto materie prime naturali,
- sono innocui per i bambini e gli animali domestici,
- svolgono un'azione stimolante sul terreno,
- contengono inoltre Mycco-Vital per garantire una migliore tolleranza allo stress,
- hanno un'efficacia immediata e prolungata nel tempo,
- allentano il terreno,
- se applicati correttamente, non vengono slavati dalla pioggia.



Le piante destinate a semplice abbellimento o al raccolto di frutti non vivono soltanto d'aria e d'amore. Affinché restino sane e vitali, fioriscano rigogliose, crescano e diano frutti, hanno bisogno regolarmente di sostanze nutrienti. I concimi organici della Neudorff soddisfano queste esigenze ravvivando anche il terreno con effetto prolungato nel tempo.

.....

Come avviene questo processo in natura?

Nel bosco e nel prato le piante crescono, appassiscono e perdono le foglie. Queste si decompongono nel terreno in nuove sostanze nutrienti assorbite poi dalle radici, dando alle piante nuova forza per crescere. Tutto ciò si chiama "ciclo vitale" (vedi pag. 4) e si verifica costantemente fintanto che non interviene l'uomo. Pensate ad un giardino: d'autunno si potano gli alberi e si raccolgono le foglie. Se questi resti vengono versati nella compostiera ritorneranno sul terreno sotto forma di concime. Se invece portati in discarica non saranno più disponibili per il giardino e per le piante. Soltanto una concimazione mirata permette di ricreare le sostanze nutrienti.

A cosa serve la concimazione organica?

I cosiddetti "concimi minerali" forniscono sostanze nutrienti concentrate, disponibili rapidamente e sotto forma di sali. L'uso però di una quantità eccessiva di sali per concimare può bruciare le piante mentre la pioggia persistente può lavare la terra dai sali facendo perdere le sue sostanze più nutrienti per le radici. Questi pericoli non sussistono utilizzando i concimi organici Azet ad azione immediata e prolungata. Le piante ricevono le sostanze nutrienti di cui hanno bisogno in modo omogeneo e secondo le loro necessità. Un altro componente significativo è il Mycco Vital.



Per coltivare fragole e altri frutti gustosi e aromatici è consigliato l'utilizzo di Azet® Concime per fragole e frutti di bosco.



Il concime universale per il vostro giardino

Quale azione svolge MyccoVital?

MyccoVital favorisce una crescita sana per alberi, prato, pomodori, ecc.

MyccoVital aiuta la pianta ad assorbire l'acqua e le sostanze nutritive. Risultano così piante forti e sane anche in caso di siccità o di altre condizioni sfavorevoli. Prestate attenzione a quanta acqua in meno necessitano!

Consigli

Cosa significa la sigla N-P-K?

I tre nutrienti principali per le piante sono azoto, fosforo e potassio e i simboli chimici di queste sostanze sono N, P e K. Il numero che segue le lettere indica in quale concentrazione sono presenti nel concime. Esempio: N-P-K = 8-4-5 significa che il concime contiene 8 % di azoto, il 4 % di fosforo e il 5 % di potassio.

Concime per orticole e piante da frutto Fertofit®

- rapporto nutritivo completo per una crescita sana e un raccolto ricco di frutti aromatici
- efficace e immediata azione prolungata nel tempo
- maggiore resistenza delle piante grazie ad un alto contenuto di potassio proveniente da zucchero da barbabietola
- con MyccoVital per un raccolto abbondante e maggiore resistenza al gelo e alla siccità



Per avere rose tutto l'anno serve una cura particolare.



Basta con lo strisciare delle formiche!

Le formiche possono essere molto fastidiose. Negli ambienti residenziali strisciano sopra agli alimenti e sul terrazzo e, scavando sotto alle lastre di pavimentazione, creano vere e proprie trappole dove è possibile inciampare. I prodotti di Neudorff hanno la soluzione a questo problema e offrono sempre lo strumento giusto contro i fastidiosi animaletti striscianti. I prodotti di Neudorff fanno leva sull'azione rapida ed affidabile.



Lista di controllo per la prevenzione

Le seguenti misure spiegano cosa fare per prevenire efficacemente una nuova invasione di formiche.

- Conservare gli alimenti ben chiusi.
- Rimuovere immediatamente gli alimenti zuccherini versati o sparsi.
- Chiudere ermeticamente finestre e porte per evitare che le formiche si introducano all'interno dell'abitazione.
- Trasferire i nidi all'aperto. Capovolgere i vasi di argilla e portare via le formiche con il nido costruito all'interno dei recipienti.



Danni provocati dalle formiche

Nel bosco le formiche sono un elemento irrinunciabile per un ecosistema funzionante. La formica rossa dei boschi decima molti parassiti delle piante ed è molto importante per garantire l'equilibrio naturale. Dentro casa, sul balcone e sul terrazzo, tuttavia, compaiono altre specie di formiche, che non sono affatto utili all'uomo, anzi, provocano danni di vario genere.

- Si introducono in casa attraverso le fessure del muro e sporcano gli alimenti.
- Costruiscono il nido preferibilmente sotto le lastre di pavimentazione o sentieri,

dove si sentono protette e trovano un terreno sabbioso, con il risultato di far vacillare le coperture

- Le formiche "mungono" gli afidi per arrivare alla melata che essi producono. Per questo, con le loro antenne, stimolano l'addome degli afidi che, di conseguenza, succhiano la linfa con maggiore intensità, indebolendo le piante.
- Affinché gli afidi trovino condizioni ottimali, le formiche li trasportano su altre piante, contribuendo così alla loro diffusione.
- Per proteggere gli afidi, le formiche danno la caccia agli insetti utili, arrivando addirittura ad ucciderli.

Godere dei luoghi in assenza di formiche.





Rimedi anti-formiche
sui sentieri.



Rimedi anti-formiche

Sui terrazzi e sui balconi così come in casa le formiche possono essere debellate mediante **Loxiran® Trappola per Formiche***. Le formiche trasportano l'esca dalla stazione ricaricabile all'interno del nido e la distribuiscono tra le lavoratrici, la covata e la regina. Poiché l'effetto non si manifesta immediatamente, è possibile annientare le formiche e le larve anche nel nido. Pertanto **Loxiran® Trappola per Formiche*** è un rimedio dagli effetti particolarmente duraturi.

All'aperto le formiche possono essere debellate in modo ottimale con prodotti da spargere o liquidi. Il rimedio contro i fastidiosi visitatori comprende non soltanto le formiche che vanno in giro, ma anche quelle che si nascondono nel nido. Per questo problema occorre in aiuto il prodotto **Loxiran® Anti-formiche granulare*** da diluire con acqua o spargere direttamente. Il trattamento diluito si rivela particolarmente efficace poiché il principio attivo naturale penetra all'interno del nido e svolge la sua azione anche sugli animali che non escono all'esterno. Quest'azione garantisce eliminazione duratura dei fastidiosi visitatori.

In base alla specie,
il colore delle formiche è
**marrone chiaro,
marrone scuro
nero**

In tutto il mondo
si conoscono circa
12.500 specie
di formiche

In determinati periodi
dell'anno compaiono anche le
formiche alate
sia maschi che femmine

In una colonia
possono vivere fino
20 milioni
di formiche

Dati relativi alle formiche:

La società di formiche
è costituita da una o più regine
e lavoratrici prive di ali,
le quali sono responsabili del
sostentamento della discendenza
e della covata

Le formiche
esistono sul nostro
pianeta da almeno
130 milioni
di anni

Le formiche si
annoverano tra gli
insetti che formano
una **colonia**

In Europa ne
esistono circa
180

Utilizzare il prodotto come
granulato da spargere a
secco o soluzione liquida.

* Usare i biocidi con cautela. Prima dell'uso leggere sempre l'etichetta e le informazioni sul prodotto. Prestare attenzione alle avvertenze ed ai simboli di pericolo che figurano nell'etichetta e nelle istruzioni per l'uso.



Un paradiso fiorito con terriccio privo di torba!



Il terriccio privo di torba è sostenibile e rispettoso dell'ambiente.

I fiori devono fiorire rigogliosi e per tutta l'estate. Quelli da balcone però hanno a disposizione solo uno spazio ristretto. È importante quindi utilizzare del terriccio di ottima qualità. Se privo di torba, contribuite alla protezione dell'ambiente.

Perché senza torba?

La maggior parte dei terricci per fiori in commercio è formato prevalentemente da torba. Questa sostanza, che cresce molto lentamente, nasce dalle paludi, importanti per il nostro ecosistema. Se utilizzerete terriccio privo di torba aiuterete a mantenere questa sostanza integra sul posto, dando un contributo attivo alla protezione dell'ambiente.

Da dove proviene la torba?

Le paludi sono territori ricchi di acqua e a basso contenuto di ossigeno. Queste condizioni impediscono alle piante di decomporre del tutto formando così la torba. Alla velocità di formazione di 1 mm all'anno ci vogliono 1000 anni per uno strato di torba dell'altezza di un metro. In molti paesi europei, specialmente nell'ovest e nel sud del continente più del 95 % delle zone paludose è già stato prosciugato per la produzione della torba o per essere sfruttato in altro modo.

Piantare correttamente le cassette da balcone

Il terriccio di Neudorff viene utilizzato esattamente come qualsiasi tipo di terriccio. Accertatevi che le cassette siano provviste di fori per il deflusso dell'acqua per evitare il ristagno dell'acqua. Coprite i fori del vaso o della cassetta con grumi di argilla in modo che non si ostruiscano. Riempite la cassetta per 1/3 di terriccio (**Terriccio per Gerani e piante fiorite**). Prendete le piantine ed inseritele in un vaso o in una cassetta delle dimensioni adatte. Quando tutte le piantine sono state rinvasate, riempite con il terriccio anche gli spazi vuoti. Esercitate una leggera pressione e annaffiate.

Il Terriccio per gerani non contiene torba, ma soltanto materie prime che si rigenerano rapidamente.





Cosa contengono i terricci Neudorff

Fibra di legno

Le nostre fibre di legno derivano da alberi locali scortecciati. La parte legnosa viene trattata meccanicamente così da ricavarne una struttura particolarmente fine. Queste fibre di legno

- assicurano molta aria alle radici
- allentano la struttura del terriccio e fanno sì che non perda la sua struttura.

Compost di taglio verde

Il miglior compost si ottiene dall'accumulo dei tagli d'erba e del legname raccolto. Il compost

- fornisce sostanze nutritive importanti alle piante come fosforo e potassio
- trattiene l'acqua rilasciandola lentamente.

Humus di corteccia

Questa materia prima si ottiene dalla corteccia degli abeti autoctoni dopo un lungo processo di compostaggio. L'humus di corteccia

- assorbe rapidamente l'acqua anche dopo un lungo periodo di siccità, rilasciandola alle piante
- grazie ai microrganismi, è biologicamente molto attivo e fa sì che il terriccio non perda la sua struttura
- lo rende profumato come il bosco.

Polvere di cocco

Dall'involucro delle noci di cocco ne ricaviamo la polvere che è un materiale di scarto. Purtroppo abbiamo ancora bisogno di questa materia prima, di provenienza estera, perché

- trattiene molto bene l'acqua
- mantiene la sua struttura a lungo e fa sì che il terriccio non si impoverisca
- assicura una grande quantità di ossigeno alle radici.

La base ideale

Terriccio per gerani e piante fiorite

- 100 % privo di torba
- Terriccio per fiori, adatto per piante da interni, balconi e terrazze (ad eccezione delle piante acidofile)
- Favorisce una crescita sana e rigogliosa delle piante



In tutto il mondo le paludi immagazzinano una quantità di **CO₂** doppia rispetto ai boschi del pianeta

Cosa c'è da sapere sulla torba

durante il processo di decomposizione della torba viene rilasciata **CO₂**

la torba deriva da paludi precedentemente bonificate

la torba si rigenera molto lentamente: 1 metro ogni **1000** anni



Erbe aromatiche:

puro godimento per i sensi

Erbe come condimento, per il tè, come medicamento, come emolliente per il bagno, come profumo per l'ambiente o cosmetico: la molteplicità dell'uso delle erbe è quasi illimitata. Fare nuovi esperimenti con le erbe e scoprire nuovi gusti è divertente. Fatelo anche voi e create un'aiuola di erbe aromatiche in base alle vostre esigenze.

.....

L'aiuola a spirale

La forma a spirale è la tipica aiuola per le erbe aromatiche. Si utilizza quando si desiderano coltivare più erbe con esigenze differenti come la posizione. La struttura a spirale crea punti assolati e zone d'ombra, zone più asciutte e altre più umide.


Erbe in vaso e in fioriere

Potete coltivare le vostre erbe in vaso sul balcone o sul terrazzo. L'importante è che sia previsto un drenaggio per l'acqua per evitarne il ristagno. Utilizzate del terriccio speciale per erbe aromatiche, privo di torba, a struttura fine e con aggiunta di concime organico.

Come prendersi cura delle erbe

La migliore cura delle erbe è il raccolto regolare dove le piante restano belle compatte e si ramificano in modo ottimale. Altrimenti potete potare la maggior parte delle erbe all'inizio della fioritura. Fa eccezione la lavanda che deve essere potata soltanto dopo la fioritura. D'inverno le varietà sensibili al gelo, come la lavanda o il rosmarino, devono essere protette con erba sintetica o rami di conifere.

Per sviluppare il loro aroma più intenso hanno bisogno di essere concimate nella dose e al momento giusto ma anche le erbe che restano a lungo nello stesso luogo hanno bisogno di sostanze nutrienti. Concimate quindi ad aprile con il **Concime per piante aromatiche BioTrissol®**. Da ripetersi nel mese di giugno.



Per le erbe aromatiche utilizzate il
Concime per piante aromatiche BioTrissol®.



Per la cura organica delle vostre erbe

margherita

borragine

malva

garofano

Si mangia tutto I fiori di

monarda

giglio diurno

calendula

violetta

Per ottenere un buon raccolto

- Per la maggior parte delle erbe il momento migliore per il raccolto è poco prima della fioritura.
- Raccogliete soltanto erbe asciutte.
- Per erbe con parte legnosa come il rosmarino, la salvia e la lavanda, raccogliete gli apici dei germogli lunghi.
- In caso di piante erbacee, come la menta e l'erba limone, tagliate i germogli in prossimità del terreno, ma utilizzate soltanto la parte superiore che presenta le foglie più tenere.
- Per farle essiccare raggruppate le erbe in piccoli mazzi e avvolgeteli con della valerianella. Appendeteli a testa in giù, in un luogo asciutto, areato, non esposto ai raggi diretti del sole. Staccate le erbe ben essiccate dai germogli e conservateli in barattoli di vetro dove non penetri della luce.

Concime per piante aromatiche BioTrissol®

- concime organico liquido ottenuto da materie prime vegetali
- per una crescita sana, vitale e rigogliosa
- a base esclusivamente vegetale completamente naturale e innocuo per l'uomo e gli animali





Pomodori sani e gustosi

Come sarebbe l'estate senza i frutti maturati al sole? Questi, possono essere coltivati anche sui nostri balconi: basta il terreno giusto, il concime adatto e un po' di cura per ottenere un raccolto rigoglioso!

Consigli

Scacchiatura regolare

Dove si sviluppa una foglia, i pomodori formano un nuovo germoglio. Se lasciato crescere liberamente crea in poco tempo una vera e propria giungla dove i germogli si spezzano rapidamente e i frutti riceveranno meno luce diventando sempre più piccoli. Bisogna evitare tutto ciò. E' necessario scacchiare regolarmente le piante di pomodoro eliminando il germoglio nuovo. Spezzate il germoglio nuovo lateralmente dall'ascella della foglia.

Il meglio per i vostri pomodori

Raccogliere i frutti delle piante coltivate da soli, dà una grande soddisfazione. Alcuni pomodori hanno un gusto imbattibile. Anche gli orticoltori principianti ottengono ottimi risultati in poco tempo. Tuttavia, dovete tener conto di alcuni consigli per avere frutti in abbondanza e soprattutto sani. Piantate i pomodori soltanto a metà maggio quando il gelo non è più un'insidia. Quasi tutte le varietà di pomodori crescono in vaso senza problemi, quindi è consigliabile utilizzare vasi con un volume di almeno dieci litri. Il terriccio di alta qualità come il **Terriccio per Orticole**, privo di torba e creato appositamente per la coltivazione dei pomodori, offre la base corretta per queste piante che prediligono il caldo.

Nutrire i pomodori con elementi sani

Una concimazione organica di base fornisce ai pomodori i nutrienti più importanti. Dopo circa 4 settimane è tempo di riconcimare ad es. con **Concime per pomodori Azet®** o **Stick concime per pomodori e fragole Azet®**.

Per un miglior assorbimento d'acqua e degli elementi nutrienti è consigliato rinvasare le piantine di pomodoro ad una doppia profondità rispetto a quella che avevano nel vaso più piccolo. In questo modo si possono sviluppare nuove radici sullo stelo, ora sotterrato, tramite cui assorbiranno una quantità maggiore di acqua e sostanze nutrienti.

Il prodotto organico **Stick concime per pomodori e fragole Azet®** fornisce sostanze nutrienti per molte settimane.





Non bagnare e basta!

I pomodori hanno bisogno di essere annaffiati regolarmente ma non dall'alto. La pioggia o un getto d'acqua dell'annaffiatoio si riversa con grande forza sul terreno dove si trovano le spore della peronospora. Da qui l'acqua spruzza nuovamente verso l'alto e con essa il temuto fungo che, alla fine, fa morire le parti della pianta attaccate dalla malattia. Contro questa malattia è consigliabile seguire le seguenti misure:

- una fonte di trasmissione della malattia fungina sono i vasi e le aste di sostegno utilizzati l'anno precedente. Disinfettateli versandovi sopra dell'acqua bollente.
- Mettete le piante al riparo sotto una tettoia.
- Annaffiate soltanto in basso, a livello del terreno.
- Per sicurezza rimuovete le foglie posizionate più in basso.
- Mantenete una buona aerazione, con una distanza di ben 70 cm tra una piantina e l'altra.
- Eliminate subito le foglie e i frutti colpiti dalla malattia.

3 prodotti per i pomodori

Terriccio per Orticole

con potassio naturale che garantisce frutti aromatici a pomodori, cetrioli, zucchine, zucche e peperoni. Privo di torba al 100 %, leggermente preconciato con concime organico N-P-K.

Concime per pomodori Azet®

realizzato con materie prime naturali. Grazie all'elevata percentuale di potassio, favorisce la maturazione e l'aroma del frutto.

Stick concime per pomodori e fragole Azet®

è un concime organico a lento rilascio di facile applicazione. Contiene MyccoVital per una crescita sana e vigorosa delle piante e con microrganismi rivitalizzanti del terreno.



Allarme lumache!



Come agiscono

Nella maggior parte dei casi si scopre l'entità del danno soltanto "la mattina dopo": le lumache sono attive soprattutto di notte perché non hanno alcuna protezione. Quando per loro fa troppo caldo ed è troppo secco, si ritirano negli strati del terreno più profondi. Con l'oscurità e la pioggia invece raggiungono la forma migliore e distruggono cose non destinate a loro. In cima al loro menù troviamo: teneri semi e germogli di ortaggi così come dalia, fragole, hosta, tagetes e zucchine. Quando si presentano in massa, fanno troppi danni.



Qui trovate le risposte alle domande più frequenti sulla lotta contro le lumache:



Luogo del crimine: aiuola dell'insalata. Indizi: foglie con buchi, nervature delle foglie completamente divorate e piante del tutto scomparse. Acquisizione delle prove: tracce di bava forniscono indicazioni sugli autori del delitto: una banda ben organizzata di lumache senza guscio. Prendetele!

Lumache buone e cattive

Come vivono?

Le lumache sono ermafroditi. In autunno depongono le uova in piccoli anfratti del terreno a zolle, formate durante la vangatura. Le uova, come anche le lumache adulte, svernano negli strati del terreno al riparo dal gelo. In primavera risalgono in superficie, le uova si schiudono e fuoriesce la prole; per ogni lumaca circa 400 nuovi nati! Grazie all'offerta di gustosi nutrienti presenti nel giardino crescono a meraviglia e si moltiplicano allegramente da primavera inoltrata fino all'estate. Ogni lumaca può vivere fino a ben due anni ...

Quali lumache sono pericolose?

Le specie più voraci sono le lumache comuni da giardino e campestri, come la lumaca spagnola, disdegnata anche dai ricci, sempre attiva di giorno e generalmente insensibile alla luce e alla siccità.

Lumaca appena schiusa.



Le lumache prediligono le fragole, l'insalata e purtroppo anche molti altri prodotti!

Dopo aver ingerito il prodotto, le lumache muoiono nel terreno.





Annaffiate soltanto di mattina e non di sera!

Offrite spazi vitali ai nemici naturali delle lumache come i ricci.

Allentate sempre il terreno per distruggere i resti delle lumache.

Consigli per prevenire la comparsa delle lumache

Evitate di vangare il terreno in autunno per non offrire alle lumache un nascondiglio dove deporre le uova.

Pacciamate solo con materiale asciutto facendo uno strato il più sottile possibile.

Circondare le colture sensibili con un'apposita recinzione contro le lumache.

Lumachicida a granuli rispettoso dell'ambiente

Ferramol® Esca Lumachicida* offre la possibilità di fermare gli animalletti voraci. Il principio attivo contenuto nel prodotto è il fosfato triferrico, presente anche in natura, non aggressivo né per gli insetti utili né per gli animali domestici. Dopo aver ingerito il prodotto, le lumache si ritirano nel terreno dove muoiono. Non lasciano tracce di bava e non si vedono lumache morte in giro. I granuli di **Ferramol®*** non ingeriti si decompongono in sostanze nutritive come ferro e fosfato.

Come utilizzare Ferramol®*

Distribuite i granuli su tutta la superficie dell'aiuola e non soltanto in cerchio attorno alle piante. Trattate con il prodotto anche le aree perimetrali. Non appena le esche sono state mangiate cospargete di nuovo l'area con il prodotto per evitare di lasciare parti non trattate.

Efficace contro le lumache

Ferramol® Esca Lumachicida*

- non lascia tracce di bava
- evita cadaveri di lumache
- non aggressivo per animali domestici, ricci, lombrichi, api e altri insetti utili
- indicato per verdure, fragole, insalata (PPP) e piante ornamentali (PPO)
- nessun tempo di carenza prima del raccolto
- consentito in agricoltura biologica**



Non aggressivo per animali domestici, ricci e lombrichi. Non lascia tracce di bava o resti di lumache morte.

* Usare i prodotti fitosanitari con precauzione. Prima dell'uso, leggere sempre l'etichetta e le informazioni sul prodotto.

** Conforme ai regolamenti CE 834/2007 e CE 889/2008.



Un prato verde e rigoglioso

Il prato è il rivestimento di un “salotto verde”. Un sistema di cura ingegnoso fa sì che il tappeto erboso resti sempre bello morbido e resistente.



Lista di controllo per un prato sano

- Nel mese di marzo controllate regolarmente il valore del pH e, se necessario, rinalzate.
- Applicate i prodotti **Attivatore per prati Azet®** e **Concime per prati Azet®** all'inizio della primavera per areare il terreno e rinforzare l'erba.
- Se il tappeto erboso è già coperto da muschio ed erbacce, occorre eliminare in primavera le erbacce e rimuovere il muschio con **Antimuschio Concentrato®**.
- Se il prato è di un colore pallido o giallognolo concimate nuovamente a giugno/luglio.
- Nel mese di settembre/ottobre somministrate il **Concime autunnale per prati Azet®**, affinché l'erba superi l'inverno senza problemi.



Qui troverete le risposte alle domande più frequenti sulla cura del prato:

Un prato facile da curare?

Su quasi ogni appezzamento di terra c'è del prato. Alcuni addirittura sono composti quasi esclusivamente da prato, perché si pensa che un bel prato dia meno lavoro. Tagliare l'erba costantemente richiede invece molto più tempo di quanto ne serva per prendersi cura di un prato fiorito.

Per avere un tappeto erboso fitto e uniformemente verde, dovete occuparne regolarmente. Però, non soltanto dell'erba ma anche del terreno. Le condizioni del substrato sono spesso la causa di una superficie che non risulta più molto invitante. Il calpestio continuo, lo sfruttamento della superficie,

il taglio regolare e la rimozione dell'erba tagliata che toglie humus al terreno, fanno diventare il terreno sempre più compatto. Ne consegue che: le radici dell'erba del prato non ricevono aria a sufficienza, restano vicine alla superficie e si seccano in breve tempo. In questo caso, può risultare utile il trattamento con **Attivatore per prati Azet®** una volta all'anno. Il concentrato di humus permanente composto da materie prime naturali lascia respirare nuovamente le radici e allenta il terreno per lungo tempo. Se utilizzato insieme ad altri prodotti Neudorff, non può accadere più nulla di grave al vostro tappeto erboso!





Consigli

Porzione extra di potassio in autunno

Volete che il vostro prato già in primavera sia bello verde e resistente? Allora a settembre concimatelo con il **Concime autunnale per prati Azet®** che contiene una buona quantità di potassio. Questa sostanza nutritiva così importante per le piante rende stabili le pareti cellulari dei fili d'erba e garantisce una quantità d'acqua equilibrata, rendendo così il prato forte e in grado di resistere meglio al gelo dell'inverno.

Il MyccoVital contenuto nel prodotto fornisce maggiore resistenza allo stress provocato dalla siccità.

3 prodotti per il prato

Concime per prati Azet®

- per un prato naturale e fitto, senza muschio ed erbacce
- efficace e immediata azione prolungata nel tempo

Attivatore per prati Azet®

- per un terreno fertile e un prato vitale
- concentrato di humus "a lenta cessione"
- favorisce una sana e rigogliosa crescita delle radici
- arricchisce il terreno di humus

Starter per prati Azet®

- per una crescita sicura e continua di prati di nuova semina o in rotoli
- con MyccoVital per radici più sane e sviluppate





Rose sane

Non è solo per i romantici. Se la rosa, regina dei fiori, rimane sana e dai colori vivaci, ammalia tutti noi nel tempo della fioritura. Nel luogo ideale e con la cura giusta potrebbe crearsi un legame per la vita!

Consigli

Rose basse

Questa varietà di rose non sarà così appariscente ed opulenta come le sorelle dai fiori grandi. Queste rose si sviluppano dal basso dai germogli più lunghi e possiedono caratteristiche completamente diverse. Possono essere impiegate in modi diversi: come copri terreno estesi su grandi superfici così come a piccoli gruppi. Fanno una bella figura anche come rose rampicanti: se fissate ad un traliccio su una recinzione fioriscono ancora più rigogliose che a terra. Le rose basse o a stelo corto sono molto resistenti.

Più gioia con le rose

Le rose trasformano un padiglione spoglio in un pergolato da sogno, inseriscono delle note eleganti in bordure con arbusti o come tronchetti nel vaso, affascinano con il loro charme romantico nelle aiuole e sui balconi. La delusione è poi grande quando, accanto ai fiori profumati, troviamo pidocchi, tentredini o quando sulle foglie sono presenti macchie orribili. La nostra lista di controllo aiuta a prevenire e, in caso di necessità, ad eseguire un trattamento corretto.

- Scegliete la varietà giusta: alcune rose sono più vulnerabili alle malattie di altre. Quando acquistate le rose scegliete varietà particolarmente resistenti.
- Scegliete il luogo adatto: il luogo più adatto è un posto riscaldato dal sole ma non eccessivamente. Deve essere areato,

ma non esposto alle correnti d'aria, e con un terreno profondo ricco di humus.

- Nel rinvasare è consigliato: annaffiare bene la rosa, scavate una buca ampia e aggiungete alla terra del **Terriccio Piantumazione** privo di torba. Quando piantate le rose, assicuratevi che il punto di innesto più spesso si trovi un palmo di mano sotto alla superficie.
- La cura giusta: le rose hanno bisogno sempre di sostanze nutrienti a sufficienza. Solo così rimangono forti e fioriscono in abbondanza. Quindi concimatele a marzo/aprile e poi a luglio con il **Concime per rose Azet®**. È consigliabile eliminare regolarmente le parti sfiorite, i germogli selvatici, allentare e pacciamare il terreno.





- Come preparare le rose in inverno:
sebbene le rose sopravvivano all'inverno, in zone non curate e durante inverni molto rigidi, è consigliabile predisporre una protezione. Può essere uno strato di terra dello spessore di 20 cm circa ("mucchio") e/o una copertura aggiuntiva fatta di rami di pino. Per i tronchetti avvolgete il punto di innesto scoperto con della tela da sacchi, foglie o rami.



La potatura corretta

Rose ibride e da aiuola:

fioriscono prevalentemente dai germogli nuovi e per questo, in primavera, vengono potate ad un'altezza di 20 cm circa, ovvero 4/6 occhi per germoglio.

Rose rampicanti:

i germogli giovani non fioriscono. Solo quelli laterali, che si sviluppano nell'anno successivo, hanno i fiori. Questa specie è da potare dopo la fioritura (nel caso di rose che fioriscono una sola volta) o in primavera (per rose che fanno più fioriture) lasciando pochi occhi. Rimuovete completamente i germogli vecchi.

Rose ad arbusto:

hanno bisogno di essere potate soltanto dopo alcuni anni e quindi è consigliabile diradarle. Rimuovete i germogli più vecchi, a livello del terreno, per fare posto a quelli nuovi.

Potate sempre fino alla coppia di foglie più sane.



* Utilizzate i prodotti fitosanitari con precauzione. Prima dell'uso leggere sempre l'etichetta e le informazioni sul prodotto. Si prega di osservare le avvertenze e i simboli di pericolo che figurano nell'etichetta e nelle istruzioni per l'uso.

3 prodotti per le rose

Terriccio per Piantumazione

- Favorisce una crescita rigogliosa delle piante e un ottimo sviluppo delle radici
- I terricci sono completi di concime sufficiente per 4-6 settimane

Concime per rose Azet®

- Favorisce una fioritura rigogliosa
- Con MyccoVital per una fioritura abbondante

Spruzit® Insetticida*

- Insetticida a largo spettro d'azione per colture orticole, frutticole, floreali ed ornamentali in pieno campo e in serra
- buona efficacia per controllare i seguenti parassiti: afidi, ragno rosso, tripidi, mosche bianche, varie cocciniglie e cicaline



Eliminare la podagraria!

In realtà sembra del tutto non aggressivo e quando fiorisce addirittura bella. Non illudetevi! Se scoprite la podagraria nel vostro giardino, questa si diffonderà senza ritegno. Cosa rende la pianta così insidiosa? Essa si moltiplica tramite i semi e le diramazioni delle radici.



Livello di allarme: rosso...

La podagraria è come un visitatore che non vuole mai andar via: se la trovate nel vostro giardino sarà molto difficile liberarvene. Non consola affatto che le giovani foglie possono essere utilizzate come insalata o in alternativa agli spinaci. L'ombrellifera indigena preferisce crescere all'ombra luminosa delle latifoglie. Nel tempo della fioritura, in queste condizioni, può raggiungere anche un metro di altezza! Ma si fa strada anche in aree assolate e aperte e ad una velocità maggiore di quel che si pensi!



L'esteso apparato radicale della podagraria rende difficile l'eliminazione della stessa a mano.

...ed è richiesto un intervento immediato!

Esistono diverse possibilità per eliminare quest'erba problematica. Naturalmente la migliore è quella di vietare l'ingresso a questo ospite non gradito.

- Guardate al di là della recinzione del vostro giardino: se la podagraria cresce nel giardino del vicino o addirittura in prossimità del vostro, può essere utile creare una barriera contro le radici realizzata in tessuto impermeabile e interrata ad una profondità di circa 80 cm.
- Controllate attentamente le piantine nuove per l'aiuola a cespuglio. Non è raro che la podagraria si insinui tra le piante provenienti da un altro giardino.

- Se ogni volta estirpate l'erba in prossimità del terreno, questa con il tempo cede o addirittura scompare. Tuttavia, riuscirete a indebolirla soltanto con un intervento regolare.
- Una cattiva idea è quella di vangare le aiuole dove la podagraria è cresciuta rigogliosa: quest'operazione non fa altro che spezzare le radici in tanti piccoli pezzi dai quali poi si sviluppano nuove piante. Allentate invece il terreno con la forca ed estraete o setacciate possibilmente tutte le parti che compongono la radice.
- Se la podagraria cresce in aree non ancora coltivate è possibile estirparla con del cartone spesso o un foglio nero di pacciamatura. Stendete il materiale nei punti desiderati versate sopra uno strato di paccime di corteccia e attendete. Due anni dopo avranno capitolato almeno i rizomi. Ciò non accade, invece, per i semi per i quali è molto efficace il prodotto **Finalsan® Ultima – Erbicida***: un acido grasso presente in natura e un regolatore della crescita che provoca la morte





Questo trattamento agisce in poche ore anche a temperature basse e dura nel tempo.

della pianta nel giro di poche ore. Importante! Anche le parti verdi delle altre piante che vengono irrorate con il prodotto sono destinate a morire.

Pertanto, l'ideale è applicare il prodotto su superfici non coltivate e sotto agli alberi, poiché la corteccia non assorbe il principio attivo.

Consigli

Eliminare le erbacce con Finalsan® Ultima – Erbicida*:

Anche se difficile, attendete fino a quando la podagraria raggiunge un'altezza di circa 10 cm, perché solo a quest'altezza le piante assorbono i principi attivi a sufficienza. Spruzzate il prodotto su tutte le foglie e sui germogli fino a farli gocciolare. Ripetete il trattamento dopo 4-8 settimane e a quel punto la podagraria sarà scomparsa.



Già dopo alcune ore le foglie che si trovano in superficie muoiono.

2 prodotti contro la podagraria

Finalsan® Ultima – Erbicida*

- erbicida totale contro le erbacce e le erbe infestanti
- efficace anche contro la podagraria e l'equiseto selvatico
- agisce in profondità sulle radici
- i risultati si vedono già dopo poche ore
- utilizzabile anche a basse temperature
- biodegradabile**
- non aggressivo per gli animali domestici, che possono calpestare la zona trattata subito dopo l'assorbimento del prodotto



* Usate i prodotti fitosanitari con precauzione. Prima dell'uso, leggere sempre l'etichetta e le informazioni sul prodotto. Prestare attenzione alle avvertenze ed ai simboli di pericolo che figurano nell'etichetta e nelle istruzioni per l'uso.

** ai sensi dell'OCSE 301 F

Le foglie risplendono dorate in autunno



La campagna è immersa nelle nebbie autunnali ma l'autunno alla fine fa risplendere il giardino di svariati colori. È il momento di liberare il prato dalle foglie, di sgomberare l'aiuola per le verdure e di fare un po' d'ordine nel giardino, ma non troppo, altrimenti molti animali utili non avranno più un rifugio per l'inverno.

Dove mettere i cumuli di foglie?

L'**Attivatore del compostaggio Radivit®** trasforma le foglie autunnali in prezioso compost all'interno della compostiera o mediante il compostaggio superficiale.

Questo attivatore, grazie ai suoi componenti, aiuterà a ridurre i residui organici in terriccio nutriente. E' consigliato versare **Radivit®** insieme al fogliame e al materiale organico sminuzzato e lasciato riposare.

Consigli

Compostaggio superficiale delle foglie autunnali ... Ecco come funziona

1. Distribuire il fogliame nelle aiuole e sugli anelli degli alberi formando uno strato di 10-15 cm.
2. Cospargervi sopra l'**Attivatore del compostaggio Radivit®** e, quindi, lavorarlo vangando il terreno nello strato superiore. Non interrare.
3. Cospargere un poco di compost di pacciamatura o terriccio in modo tale che il fogliame non voli via.
4. In primavera lavorare nuovamente il terreno non gelato, ma non rivoltarlo.

... da noi vivono
25 specie
diverse di lombrichi

... i lombrichi hanno
cinque
cuori

... sotto 1 m²
di terreno possono
vivere **400**
lombrichi

Sapevate che ...

... per ogni m² e
all'anno i lombrichi arano
a fondo circa **3 kg**
di terreno



Maggiori informazioni sull'**Attivatore del compostaggio Radivit®**:



Il compost di pacciamatura fornisce il miglior nutrimento per i lombrichi e smuove il terreno.



A cosa si deve prestare attenzione quando si tagliano gli alberi?

Nessuna paura, non sappiamo di casi in cui un albero è morto per essere stato tagliato in modo errato. Prendete quindi coraggiosamente le forbici da potatura o la sega, rimuovete tutti i rami secchi o malati e i rami che sono diventati troppo lunghi, per dare alla pianta più forza affinché germogli in primavera. Inoltre, potete dare anche una nuova forma alla corona dell'albero, tagliandola a misura. Utilizzate un utensile affilato in modo da avere un taglio liscio e da far rimarginare meglio la ferita. Tagliate rami e rametti direttamente dal tronco principale per evitare che rimangano monconi che possano fare da porta di ingresso a molti agenti patogeni e rovinare l'albero.

Così si rimarginano le ferite da taglio

Le piante sono in grado di rimarginare da sole le piccole ferite. In caso di ferite da taglio con un diametro maggiore di 3 cm circa, è richiesto il vostro aiuto. Subito dopo il taglio cospargere sulla ferita il **Mastice Malusan®** fino a circa 1-2 cm oltre il bordo.

Così si impedisce al delicato tessuto del cambio, che si trova nell'area esterna della ferita, di essiccare.

Mastice Malusan® protegge la ferita come un cerotto, impedendo che gli agenti patogeni penetrino al suo interno, permettendo quindi alla ferita di rimarginarsi.

Così i parassiti vanno a finire sulla colla

I bruchi delle sfogliatrici possono arrecare gravi danni alle piante del giardino, dato che in primavera si nutrono delle foglie degli alberi da frutto e anche delle piante ornamentali. Se a partire da settembre si copre il tronco con la **Fascia protettiva contro bruchi e formiche** di Neudorff, è possibile prevenire un forte attacco di questi parassiti. Infatti le femmine che in autunno si arrampicano sul tronco per deporre le uova, rimangono impigliate nella colla appiccicosa e per la primavera successiva non ci saranno bruchi voraci.

Le **Fasce protettive** sono indicate anche contro le formiche.

La **Fascia protettiva contro bruchi e formiche** di Neudorff è rivestita di una colla speciale che non secca e non viene lavata via dall'acqua. Il colore verde della fascia è priva di insetticidi quindi gli insetti utili vengono preservati.

Prendersi cura degli alberi

Mastice Malusan®

- si stende bene a temperature da -2°C a 30° C
- ha una resa elevata
- non gocciola
- crea uno strato elastico, privo di spazi vuoti
- essendo verde come la corteccia, non si nota
- è formato da un legame di lattice e da argille minerali e acqua



Protegge gli alberi da frutto e le piante ornamentali dai parassiti che si arrampicano sul tronco.



Parassiti in giardino

Per curare i vostri giardini, vi offriamo una vasta gamma di preparati di grande efficacia ed ecocompatibili. Per l'utilizzo e le dosi consigliate leggete le avvertenze date sulle confezioni.



Pidocchi


Deformano le foglie. Sono insetti tondi con e senza ali e si insediano sulle punte dei germogli o sotto il fogliame. Lasciano una patina appiccicosa sulle foglie.

 Neudorff consiglia l'utilizzo di *Spruzit® Insetticida*®.



Mosca bianca


Si tratta di piccole mosche bianche che si insediano sotto il fogliame. Lasciano una patina appiccicosa sulle foglie.

 Neudorff consiglia l'utilizzo della *Trappola a strisce* oppure *Trappola a picchetto*. Per il trattamento sotto il fogliame utilizzare *Spruzit® Insetticida*®.



Ragno rosso


Il fogliame presenta macchie giallognole e sotto il fogliame stesso si trovano piccoli insetti gialli, verdi o rossi. Tra una foglia e l'altra si vedono delle piccole ragnatele.

 Anche in questo caso Neudorff consiglia l'utilizzo di *Spruzit® Insetticida*®.



Falene presenti su ginepro, tuia e cedro


Le punte imbruniscono e si seccano. Gli aghi vengono mangiati da piccoli bruchi verdi lunghi 3 mm. I buchi sugli aghi sono visibili solo con la lente di ingrandimento ma, se scuotete i rami in giugno /luglio vedrete volare via insetti volanti.

 Neudorff consiglia di tagliare e rimuovere le parti ammalate.



Radici con muffa

Gli aghi si presentano di un verde chiaro e poi diventano marroni, così come le radici e la base del tronco. Ciò è provocato dalla presenza di funghi.

 Neudorff consiglia prima di piantumare di lavorare bene il terreno. Concimate annualmente con *Concime per conifere e sempreverdi Azet®*. Spostate le piante contaminate e rinnovate il terriccio.



Pulce del bosso


Sulle punte si presentano piccoli insetti verdi che producono un filamento biancastro.

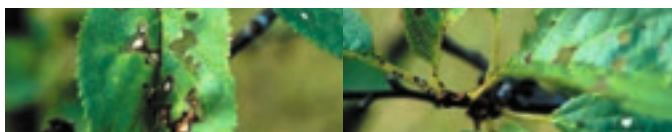
 Neudorff consiglia l'utilizzo di *Spruzit® Insetticida*®.



Alberi da frutto con "cancro"

Si presenta sui germogli con l'essiccamento delle parti superiori alla zona malata.

 Neudorff consiglia di eliminare con un taglio netto la parte malata e stendere sulla ferita *Malusan® Mastice* di Neudorff.



Corineo

Può presentarsi in maggio con macchie di ruggine sul fogliame, su ciliegio, prugno, susino, pesco, in anni particolarmente umidi. Le foglie essiccheranno e cadranno. In caso di forte attacco le foglie possono cadere già a giugno.

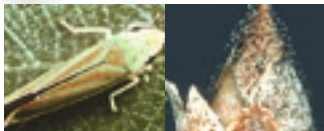
 Neudorff consiglia di utilizzare preventivamente *Concime per fragole e frutti di bosco Azet®*. Eliminare il fogliame intaccato.



Lumache

Si nutrono, soprattutto di notte, di fogliame morbido, lasciando scie di bava sul terreno.

Neudorff consiglia di spargere tra le piante *Ferramol® Esca Lumachicida**. In caso di siccità innaffiare in modo che i granuli siano attrattivi per le lumache. Anticipare l'eventuale presenza delle lumache spargendo *Ferramol® Esca Lumachicida**.



I germogli dei rododendri

Se sotto il fogliame è presente la cicala che trasmette funghi ai germogli, quest'ultimi seccano e muoiono.

Neudorff consiglia l'utilizzo delle *Trappole a strisce* da appendere al di sopra delle piante. Al mattino si consiglia di utilizzare *Spruzit® Insetticida#*.



Pidocchi dell'abete rosso

A causa dei pidocchi gli abeti diventano marroni e perdono gli aghi. Verificate la presenza in febbraio posizionando un foglio bianco sotto un ramo, scuotete il ramo per vedere se i pidocchi cadono sul foglio.

Neudorff consiglia l'utilizzo di *Spruzit® Insetticida#*.



Cimici

Si nota fogliame bucato o fiori deformati ma, gli insetti non sono visibili. La causa dei danni sono cimici lunghe da 4-7 mm che succhiano dai germogli lasciando visibili solo buchi o zone.

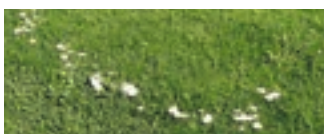
Neudorff consiglia di utilizzare *Spruzit® Insetticida#* di prima mattina.



Mancanza di ferro

Il fogliame ingiallisce e le venature rimangono verdi. Accade quando il terreno è troppo acido e in presenza di acqua calcarea.

Neudorff consiglia di verificare l'acidità del terreno con il *Test PH del terreno* di Neudorff e in caso di bisogno utilizzate un terriccio per rododendri. Utilizzate infine *Ferramin* di Neudorff per supplire alla mancanza di ferro.



Prato con funghi

Dove compaiono funghi bianchi di circa 2-5 cm vuol dire che il prato è essiccato. Nel terreno sabbioso, mal nutrito e ristagnante d'acqua è presente uno strato fungineo.

Neudorff consiglia di concimare con *Azet® Concime per prati* e per migliorare il terreno con *Azet® Attivatore per prati*.

Inoltre forare il fungo ed innaffiare abbondantemente e in caso di forte contaminazione estirparli.



Prato con punte rosse

Prati umidi o con mancanza di ossigeno presentano macchie prima gialle e poi color fieno, mentre funghi rossi causano prati con punte rosse.

Neudorff consiglia preventivamente di utilizzare semenze di alta qualità per la semina del prato e utilizzare per la cura del prato *Azet® Concime per prati*.

Azet® Attivatore per prati aiuta a migliorare la struttura del prato.



Frutti giovani di pomodori e peperoni con muffa

La mancanza di calcio o concimazioni troppo elevate, l'acidità non corretta del terreno oppure una innaffiatura irregolare provocano l'essiccamento dei frutti già dall'attaccatura del fiore.

Neudorff consiglia di verificare l'acidità del terreno con il *Test PH del terreno* e in caso di necessità aggiungere calce. Eliminate le foglie sottostanti e innaffiate regolarmente.



Mosche di ciliegio

Si presenta con parti mollicce marroni all'attaccatura dei frutti. All'interno presenza di mosche biancastre.

Neudorff consiglia di appendere preventivamente, quando le ciliegie si colorano, le *Trappole per le mosche delle ciliegie* di Neudorff. Le mosche rimangono appiccicate alle trappole e non possono nidificare le larve.



Afididi del melo

Di colore giallo verde nero e grigio questi insetti si ritrovano solitamente in colonie sulla pagina inferiore delle foglie e sui germogli.

Si raccomanda di nebulizzare con *Spruzit® Insetticida#* anche la pagina inferiore della foglia.



Cimici rosse

Si presentano da febbraio fino a settembre alla base del taglio, acacia e ippocastano. Si nutrono dei fiori di taglio, risucchiano semenze e insetti morti.

Neudorff consiglia di non intervenire data la loro non aggressività, ma se necessario utilizzare *Spruzit® Insetticida#*.



Prodotti per casa e giardino



L'ABC del giardinaggio di Neudorff

Anno di pubblicazione 2016

Editore: W. Neudorff GmbH KG
An der Mühle 3 · 31860 Emmerthal · Germania
www.neudorff.it · info@neudorff.it

Ideato e redatto da: K. Rütt

Traduzione:
transmit-Deutschland GmbH & Co. KG
Professor-Kück-Straße 2, 21279 Hollenstedt

Alla realizzazione hanno partecipato i
collaboratori della ditta W. Neudorff GmbH KG

Responsabile: H.-M. Lohmann

Progetto grafico:
PAC Werbeagentur GmbH, Vellmar, Germania

Fotos:
D. Baumjohann (Hameln), K. Kuttig (Hameln),
Palaterra, Redeleit und Junker (Lüneburg),
U. Salzmann (Bad Münden)

Fotos Fotolia:
I23maxtech, Andrea Wilhelm, Andrey Kuzmin,
arkna, Christian Jung, Coprid, Dionisvera, Franziska
Krause, gani_dteurope, Gina Sanders, Johannes
Menk, kab-vision, Karazz, Konstantyn, Marty
Kropp, Rostislav Sedlacek, sherez, termsi1983,
weseetheworld, womue

Fotos Shutterstock:
Andrey_Kuzmin, ARENA Creative, Dionisvera,
donatas1205, Evlakhov Valeriy, irin-k, Jorge Salcedo,
Kagai19927, kanate, Picsfive, sittipong, Tamara
Kulikova, Yuriy_fx

iStock: jopelka, zeleno

Digitalstock: N. Schmitz

Print:
Die Mediengruppe Oberfranken - Druckereien
GmbH & Co. KG, Germania

Nello sviluppo dei nostri prodotti utilizziamo dove è possibile, principi attivi già presenti in natura; ad esempio Ferramol® Esca Lumachicida* è a base di fosfato ferrico. Diamo la precedenza a materie prime prodotte nel nostro paese. Quindi nei nostri terricci utilizziamo paccame di corteccia ed evitiamo la torba. Nei nostri “giardini laboratorio” testiamo tutti i nostri prodotti prima di presentarli sul mercato. Potete trovare la nostra gamma completa di prodotti su www.neudorff.it.

Eliminazione naturale di infestanti e muschio

I prodotti **Finalsan**®* eliminano muschio e infestanti. Agiscono in poche ore, sono di lunga durata e grazie al regolatore di crescita operano sulle radici. In questo modo potete eliminare infestanti come la coda cavallina o il trifoglio bianco. Grazie ai principi attivi naturali i vostri animali domestici potranno calpestare la zona asciutta subito dopo il trattamento.



Eliminare le formiche pensando all'ambiente

Avere le formiche in casa, su balconi e terrazzi può essere veramente noioso e dannoso. Per questo vi offriamo una gamma ampia di prodotti da spruzzare, da spargere o trappole ricaricabili. Di grande efficacia è **Loxiran**® Trappole per formiche** il cui principio attivo elimina sia la regina che le formiche lavoratrici. Utilizzate prodotti granulari o diluiti da versare all'aperto.



* Usare i prodotti fitosanitari con precauzione. Prima dell'uso leggere sempre l'etichetta e le informazioni sul prodotto. Prestare attenzione alle avvertenze ed ai simboli di pericolo che figurano nell'etichetta e nelle istruzioni per l'uso.



Cura naturale per il prato

In un prato curato non si presenteranno muschio e infestanti. I prodotti Azet per il prato di Neudorff curano con materie prime naturali. **Azet® Concime per prati**, oltre ad essere completo di ogni principio nutriente necessario, contiene MyccoVital, necessario in caso di siccità. **Azet® Attivatore per il prato** invece renderà il terreno fertile evitando il ristagno dell'acqua e la crescita del muschio. I prodotti per la cura del prato non sono aggressivi per bambini e animali domestici.



Terricci Neudorff privi di Torba

I nostri terricci sono al 100% privi di torba, costituiti da materie prime naturali e rinnovabili, essendo a base di humus di corteccia, fibre di legno e di cocco. Si evita pertanto lo sfruttamento delle torbiere, lasciando inalterato l'equilibrio ambientale. I terricci contengono concimi dosati in funzione dell'applicazione indicata, garantendo un apporto di nutrimento ottimale ai fini di una crescita vitale. In caso di siccità prolungata questi terricci manterranno la capacità di assorbimento immediato dell'acqua. La struttura stabile di questi terricci permette la necessaria ossigenazione alle radici per una crescita forte e rigogliosa delle piante.



Privi di Torba.
Prodotto da materie
prime naturali e rinnovabili

Concimare organicamente

Tutti i nostri concimi sono a base di materie prime naturali, ad efficacia immediata e di lunga durata. I concimi granulari oltre ad essere completi di tutti i microelementi necessari contengono anche MyccoVital, in questo modo le radici assumono più facilmente gli elementi nutrienti e l'acqua.

Questo lo potrete verificare soprattutto nei periodi di siccità, dovendo innaffiare meno le vostre piante. I concimi liquidi BioTrissol® invece sono mirati per ogni pianta: ad esempio il concime **BioTrissol® per agrumi** è completo di ferro per garantire un fogliame sempre verde. I concimi Neudorff sono innocui per uomini e animali.



Rispetto per l'ambiente in sintonia con la natura

Neudorff, da oltre 160 anni, è alla ricerca costante di risposte concrete a tutela della Natura. Già nel 1861, presenta il primo insetticida a base naturale di Pyrethrum. Sviluppa prodotti non dannosi per gli uomini, gli

animali domestici e gli insetti utili. Propone una gamma completa con oltre 80 prodotti, molti dei quali approvati anche per l'uso in agricoltura biologica, realmente efficaci, per la nutrizione e la protezione dell'orto e giardino, tutti in sintonia con la natura.



I prodotti di Neudorff sono disponibili presso le rivendite specializzate



W. Neudorff GmbH KG
An der Mühle 3 · 31860 Emmerthal · Germania
www.neudorff.it

Distribuito da



Kollant S.R.L.
Via C. Colombo 7/7 A · 30030 Vigonovo (VE)
Tel. +39 049 9983000 · Fax +39 049 9983005
info@kollant.it · www.kollant.it



Sede Commerciale e Operativa:
Escher S.R.L. · Via Miles, 2 · 20873 Cavenago B.za (MB)
Tel. 02.95339216 · Fax 02.9501617 · info@escher.it
www.escher.it